

地址：广西南宁市双拥路22号广西医科大学招生就业处

邮编：530021

电话：0771-5359031 / 5359030

网址：<https://zs.gxmu.edu.cn>

招生咨询QQ群：894275644 我校唯一官方咨询群，请提高警惕谨防受骗



广西医科大学

Guangxi Medical University

广西壮族自治区政府和国家卫生健康委员会共建高校

# 2026 招生简章



厚德励志  
博学弘医



广西医科大学  
本专科招生微信公众号



招生简章电子书



广西医科大学  
本专科招生小程序

# 目录 CONTENTS



学校简介

01-02

学科实力

03-05

师资队伍

06-07

科研成果

08-11

科创智创

12-14

医教协同

15-17

就业成效

18-23

校园建设

24-32

奖助学金

33-34

全日制本专科招生章程

35-40

专业介绍

41-48

招生问答

49-57

录取信息

58-69

- + 2023年广西招生录取信息总表
- + 2024年广西招生录取信息总表
- + 2025年外省招生录取信息总表
- + 2025年广西招生录取信息总表

招生计划

70-76

- + 2026年本科分省分专业招生计划（3+1+2选科模式）
- + 2026年本科分省分专业招生计划（综合改革）
- + 2026年普通高职招生计划表
- + 2026年临床医学（国家免费医学定向生）专业招生计划
- + 2026年本专科专业组情况（广西）



# 学校简介



学校创建于1934年11月21日，  
坐落在广西壮族自治区首府南宁市。

## 全国首批硕士、国家第二批 (广西首家) 博士学位授予单位

学校是全国建校较早的22所本科医学院校之一，是全国最早定点招收来华留学生、港澳台学生和华侨学生的8所医学院校之一，是全国首批硕士、国家第二批（广西）博士学位授予单位，是教育部批准具有招收本科临床医学专业（英语授课）留学生资格的首批30所高校之一，是“一带一路”国际医学教育合作平台、中国 - 东盟高校医学联盟等成员单位，是中国政府奖学金和广西政府东盟国家留学生奖学金院校，是中国 - 东盟教育开放合作试验区来桂留学基地培育学校。



### 2020年

成为广西壮族自治区人民政府与国家卫生健康委员会共建的高校，是广西唯一一所省部共建医科大学。

### 2021年

成为自治区“十四五”规划重点支持建设国内同类一流大学的三所高校之一。

### 2023-2025年

连续三年入围软科世界大学学术排名1000强（广西仅有的两所高校之一、广西医学院校唯一）。  
荣获“全国文明校园”称号。

### 迄今为止

现拥有南宁 - 校本部、南宁 - 武鸣校区、玉林校区和南宁 - 五象校区（在建）4个校区。



# 学科实力

# 02

学校培养专业涵盖医学、理学、工学、文学、管理学、法学、教育学7大学科门类。



## 全球前1%学科8个

(临床医学、药理学与毒理学、生物与生物化学、分子生物学与遗传学、免疫学、一般社会科学、材料科学、化学)

**其中临床医学全球排名880位，居全球前1.38‰。**

- + 一级学科博士学位授权点 6个
- + 博士专业学位授权点 2个
- + 一级学科硕士学位授权点 11个
- + 硕士专业学位授权点 9个
- + 博士后科研流动站 5个
- + 国家重点(培育)学科 1个
- + 国家级一流本科专业建设点 7个
- + 自治区级一流本科专业建设点 7个
- + 广西高峰学科 1个
- + 广西高原学科 2个

## 国家级一流本科建设点



## 自治区级一流本科建设点



## 师资队伍

# 03

学校现共有职工19477人(含5所直属附属医院15010人),其中,专任教师2494人。

博士学位 1800人

1878位 硕士生导师

正高职称 1169人

420位 博士生导师

副高职称 2230人

109位 博士后合作导师

荣誉名称	数量
国际欧亚科学院院士	1名
国家人才计划入选者	10名
国家“新世纪百千万人才工程”人选	4名
国家有突出贡献的中青年专家	8名
教育部新世纪优秀人才支持计划入选者	6名
享受国务院政府特殊津贴专家	56名
广西院士后备人选	2名
广西杰出人才	1名
广西“八桂学者”	20名
八桂青年拔尖人才	62名
广西“特聘专家”	10名
自治区优秀专家	36名
广西“新世纪十百千人才工程”第二层次人选	43名
国家级教师团队（首批全国高校黄大年式教师团队）	1个
国家级教学团队	1个



# 科研成果

# 04

学校在广西常见病、多发病的防治研究方面具有鲜明特色和明显优势。

### 3个国家级科研平台

- 01 靶向肿瘤学国家重点实验室
- 02 国家基因检测示范中心
- 03 西南特色民族药物开发国家地方联合工程研究中心

### 9个部级科研平台

- 区域性高发肿瘤早期防治研究教育部重点实验室
- 长寿与老年相关疾病教育部重点实验室
- 国家卫生健康委地中海贫血防治重点实验室(共建)
- 骨与软组织再生修复教育部国际合作联合实验室等

### 自治区级科研平台

- 2个广西院士工作站
- 73个广西心脑血管疾病防治精准医学重点实验室等省级科研平台

- 学校近4年 每年均超过百项 国家自然科学基金项目
- 至今共获得 834项科技奖

国家级奖励 10项

省部级奖励 521项

3项

国家级科学技术奖

6项

全国科学大会奖

1项

“何梁何利基金科学与技术创新奖”

一等奖

中国抗癌协会科技奖

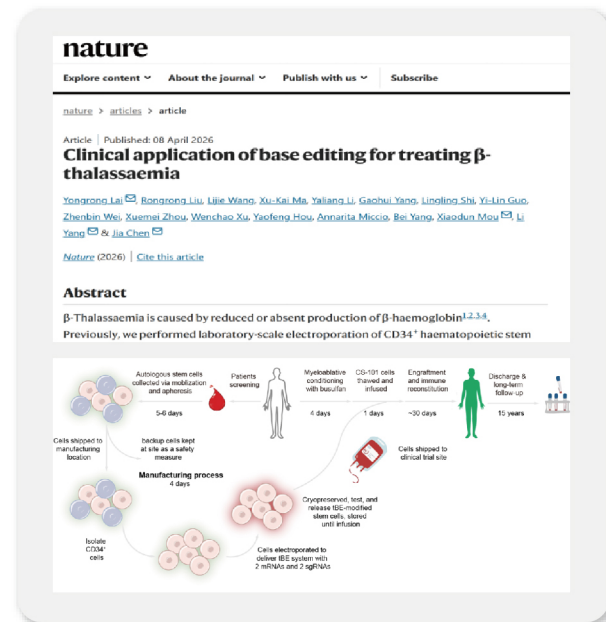
广西最高科学技术奖

广西科学技术进步奖

广西科学技术奖特别贡献奖

广西自然科学奖

在《Cell》《Nature》  
《New England Journal of Medicine》等国际顶级期刊  
发表9494篇 原创性研究、高水平论文

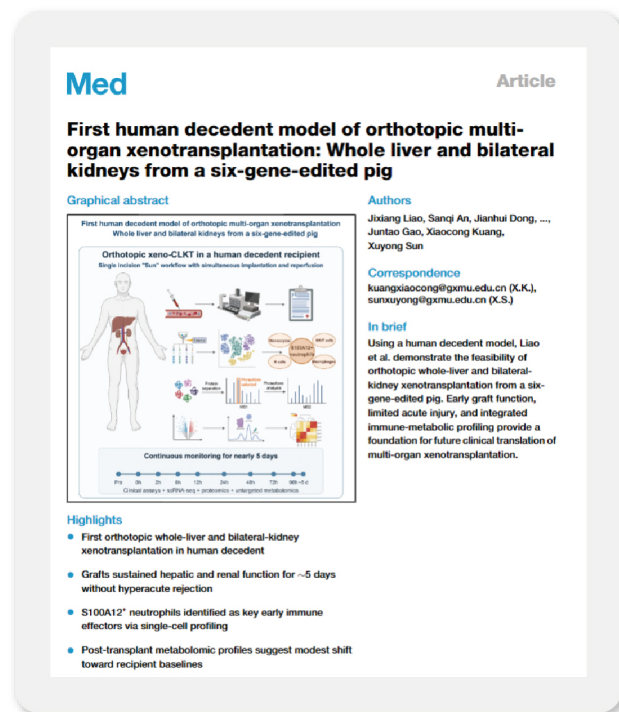


《Nature》正刊!

广西医科大学第一附属医学  
地中海贫血防治研究团队发  
表突破性成果

全球首例!

Nature聚焦广西医科大学  
第二附属医院孙煦勇教授  
团队MED最新成果:  
人类首次“原位全肝+双肾”  
联合异种移植取得里程碑突破



紧扣自治区加快建设制造业十大现代化支柱产业部署要求,  
我校着力打造“科创+智创”双核驱动型发展引擎。

# 广西医科大学与南宁市合作共建现代医药科技产业园



学校积极融入自治区加快建设面向东盟的人工智能国际合作高地发展大局



## 广西医学人工智能研究院落地我校助力医智融合创新发展

获批成立广西首批人工智能开放创新平台中**唯一**医学人工智能新型研发机构

**累计获批**

**207+**项相关科研项目

**多语言智能体**

- "臻善·AI数字医生模型"
- "泌语医谈"

成功落地的多语言智能体  
助力中国—东盟医学人工智能领域的交流与发展



# 医教协同

学校现有直属附属医院5所、非直属附属医院10所、教学医院19所、实习医院19所、附属疾病预防控制中心2个、附属精神卫生中心2个、自治区临床医学研究中心19个。

1个研究生院 19个二级学院 207个实践教学基地

5所直属附属医院 10所非直属附属医院 19所教学医院

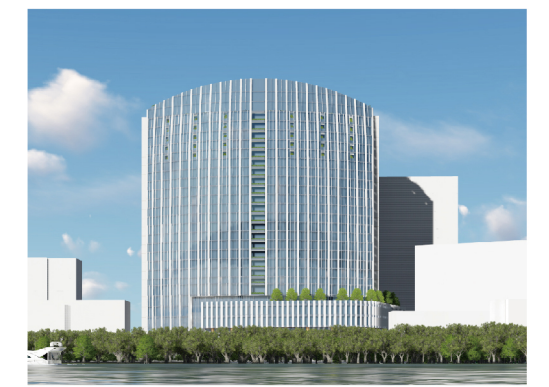
学校建有目前为止广西最大的临床医学实践教学平台——临床技能培训中心，并先后获得“国家级大学生实践教育基地”“国家级医师资格考试实践技能考试与考官培训基地”“国家执业医师资格考试临床实践技能考试基地”等称号。



## 直属附属医院

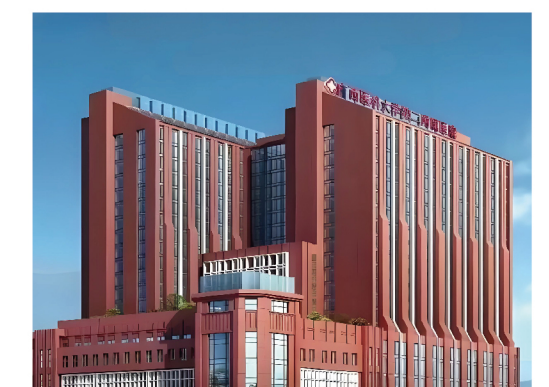
### 第一附属医院

- + 中国-东盟医院合作联盟主席单位
- + 广西首家三级甲等综合医院
- + 广西及面向东盟的医学人才培养培训的核心基地
- + 广西临床医疗、医学教育、医学研究、医疗保健的中心
- + 自2020年以来广西唯一连续评价等级为A+的省级及以上的综合医院
- + 连续10年位列复旦大学医院管理研究所
- + “中国医院综合排行榜”华南区综合排行榜前三



### 第二附属医院

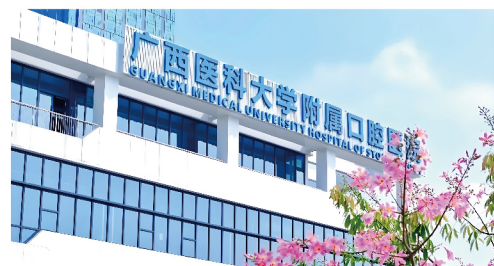
- + 集医疗、教学、科研、保健及康复为一体的三级甲等综合性医院
- + 广西首家全民健康管理示范医院
- + 广西首家航空医学救援基地医院
- + 中国-东盟医院合作联盟急诊专科跨境医联体
- + 环南海-中国东盟海上医学救援联盟的主要成员
- + 国家卫生健康委医院管理研究所
- + 临床营养科建设示范单位(广西唯一)





### 附属肿瘤医院

- + 集医疗、科研、教学、预防保健、社区服务与康复为一体的省级肿瘤防治研究机构
- + 国家三级甲等肿瘤医院
- + 国家临床药物试验基地和“一带一路”国际肿瘤防治联合培训基地
- + 全国肿瘤诊疗服务与管理能力建设首批成员单位
- + 广西肿瘤防治研究中心、肿瘤人才培训中心和肿瘤医学信息中心



### 附属口腔医院

- + 集医疗、教学、科研、预防和保健于一体的广西首家国家三级甲等口腔专科医院
- + 国家医师资格考试实践技能考试基地与考官培训基地(口腔类别)
- + 国家口腔颌面外科专科医师规范化培训基地
- + 国家临床研究中心广西分中心(口腔类别4个)



### 附属武鸣医院

- + 集医疗、科研、教学、预防保健及康复为一体的三级甲等综合医院
- + 全国改善医疗服务示范医院
- + 国家药物临床试验机构国家胸痛中心(标准版)认证单位
- + 高级创伤中心单位。

## 非直属 附属医院

第三附属医院(南宁市第二人民医院)  
第四附属医院(柳州市工人医院)  
第五附属医院(南宁市第一人民医院)  
第六附属医院(玉林市第一人民医院)  
第七附属医院(梧州市工人医院)

第八附属医院(贵港市人民医院)  
第九附属医院(北海市人民医院)  
第十附属医院(钦州市第一人民医院)  
附属广西民族医院  
附属柳州市人民医院

## 教学 医院

柳州市柳铁中心医院  
钦州市第二人民医院  
广西壮族自治区人民医院  
中国人民解放军联勤保障部队第九二三医院  
湛江中心人民医院  
南宁市第四人民医院  
广西壮族自治区江滨医院  
崇左市人民医院  
南宁市妇幼保健院  
梧州市红十字会医院

广西壮族自治区妇幼保健院  
玉林市妇幼保健院  
玉林市中医医院  
玉林市红十字会医院  
博白县人民医院  
玉林市中西医结合骨科医院  
玉林市第二人民医院  
合浦县人民医院  
灵山县人民医院



迄今为止,共培养各级各类人才20余万名,  
85.76%的本科毕业生从事工作与所学专业相关。

## 国家级荣誉

2025年

第三届大学生职业规划大赛全国总决赛教学赛道铜奖

2024年

首届全国大学生职业规划大赛全国总决赛教学赛道银奖、学生赛道铜奖

2022年

《大学生职业发展与就业指导》课程荣获全国高校就业创业金课

2021年

荣获“全国高校毕业生就业能力培训基地”（全国第一批）

2017年

荣获“全国创新创业典型经验50强高校”（全国第一所医学院校）

2009年

荣获“全国就业工作典型经验50强高校”（广西第一所高校）  
荣获“全国就业工作先进集体”（广西第一批）

## 自治区级荣誉

2025年

荣获第三届大学生职业规划大赛广西赛区教学赛道中斩获1金1铜、学生赛道中荣获1金4银

2023年

荣获广西高校留桂就业工作贡献突出单位

2022年

荣获全区高校就业创业“精彩一课”教学大赛一等奖2项，二等奖1项

2017年

作为全国第一所医学院校获得教育部50所“全国创新创业典型经验高校”称号

2008年-至今

连续荣获广西高校就业创业工作先进集体

2024年

荣获首届全国大学生职业规划大赛广西赛区教学赛道2金1银、学生赛道荣获4金5银9铜  
荣获广西高校留桂就业工作贡献突出单位  
年荣获全区高校就业创业“精彩一课”教学大赛二等奖4项，三等奖1项

2021年

荣获“广西高校创新创业典型示范基地”

2014年

荣获“广西高校创业示范基地”（广西第一所医学院校）

20余万名

迄今为止  
培养各级各类人才

80%

毕业生在  
广西就业

20%

在基层就业

40%

在南宁就业

从毕业生去向来看，行业集中度高——**85.76%**的本科毕业生从事工作与所学专业相关



近三年我校毕业生签约人数较多的用人单位

广西医科大学第一附属医院	广西医科大学第二附属医院
钦州市第二人民医院	玉林市第一人民医院
广西医科大学附属肿瘤医院	广东医科大学附属医院
贵港市人民医院	南宁市第二人民医院
钦州市第一人民医院	北海市人民医院
柳州市人民医院	梧州市工人医院
广西壮族自治区人民医院	广西壮族自治区江滨医院
柳州市工人医院	梧州市红十字会医院
玉林市中西医结合骨科医院	桂林市中医医院
贺州市人民医院	崇左市人民医院
梧州市人民医院	重庆美莱德生物医药有限公司
广西壮族自治区妇幼保健院	南宁市第一人民医院
玉林市中医医院	容县人民医院
来宾市人民医院	玉林市退役军人医院
扶绥县人民医院	上海交银信息数据有限公司南宁分公司

## 2026届部分毕业生毕业去向

陈佳琪



学院：第二临床医学院

专业：临床医学

毕业去向：首都医科大学直  
博生

蒋倩



学院：玉林校区

专业：药学

毕业去向：南方医科大学药  
学专业直博生

陈婷婷

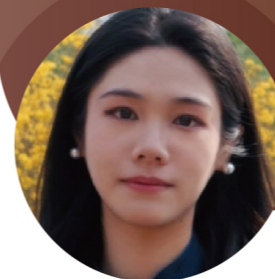


学院：人文社会科学学院

专业：社会工作

毕业去向：推免至华东理工  
大学攻读硕士研  
究生

刘桂伶



学院：公共卫生学院

专业：预防医学

毕业去向：推免至广西医科  
大学攻读硕士研  
究生

李爱华



学院：药学院

专业：药学

毕业去向：推免至中国科学  
院大学南海海洋  
研究所

张欣怡

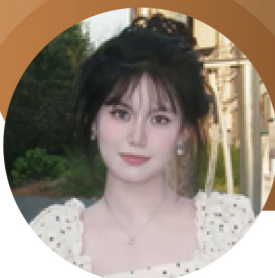


学院：基础医学院

专业：生物技术

毕业去向：华南理工大学  
攻读硕士研究生

王楠



学院：信息与管理学院

专业：公共事业管理（卫生事  
业管理方向）

毕业去向：推免至郑州大学  
攻读硕士研究生

蔡洁



学院：口腔医学院

专业：口腔医学

毕业去向：推免至北京大学  
口腔医学院攻读  
硕士研究生

张家万



学院：公共卫生学院

专业：预防医学

毕业去向：推免至中国疾病预  
防控制中心环境所  
攻读硕士研究生

余漫华



学院：外国语学院

专业：英语

毕业去向：四川外国语大学  
攻读硕士研究生

冯泽华



学院：肿瘤医学院

专业：临床医学

毕业去向：浙江大学医学院  
攻读硕士研究生

焦梓锐



学院：体育与健康学院

专业：运动康复

毕业去向：上海体育大学  
攻读硕士研究生



杨冬妮

学院：护理学院

专业：护理学

毕业去向：广西医科大学第一附属医院



张情

学院：生命科学与医学工程学院

专业：生物医学工程

毕业去向：广西柳药集团股份有限公司



刘慧斌

学院：第一临床医学院

专业：临床医学

毕业去向：南方科技大学深圳市康宁医院



南宁一校本部、南宁一武鸣校区、玉林校区和南宁一五象校区(在建)4个校区,共占地约3300亩。

# 南宁 校本部



## 学

校本部启用87间教室，包含智慧教室和计算机机房；校本部图书馆馆舍总面积为33670.5平方米，阅览座位数3128个。馆内设有：流通书库、书刊阅览室、电子阅览室、研修间等学习场所。

## 吃

校本部目前拥有5个餐厅，包括喷泉广场旁的学生餐厅，教职工宿舍区的职工餐厅。

## 住

南宁-校本部宿舍内配备空调、热水、独立卫生间等基本生活设施。宿舍区设有电动车自助充电桩、订购桶装水、免费开水机、公共洗衣机、自动售货机等便民服务设施。

## 动

学校设有风雨球馆、室内网球馆，室外标准游泳池、田径场、足球场、室外篮球场、室外排球场、室外网球场，可满足篮球、足球、网球、羽毛球、气排球、乒乓球、武术、啦啦操、健美操、瑜伽、游泳等体育项目需求。



# 南宁 武鸣校区

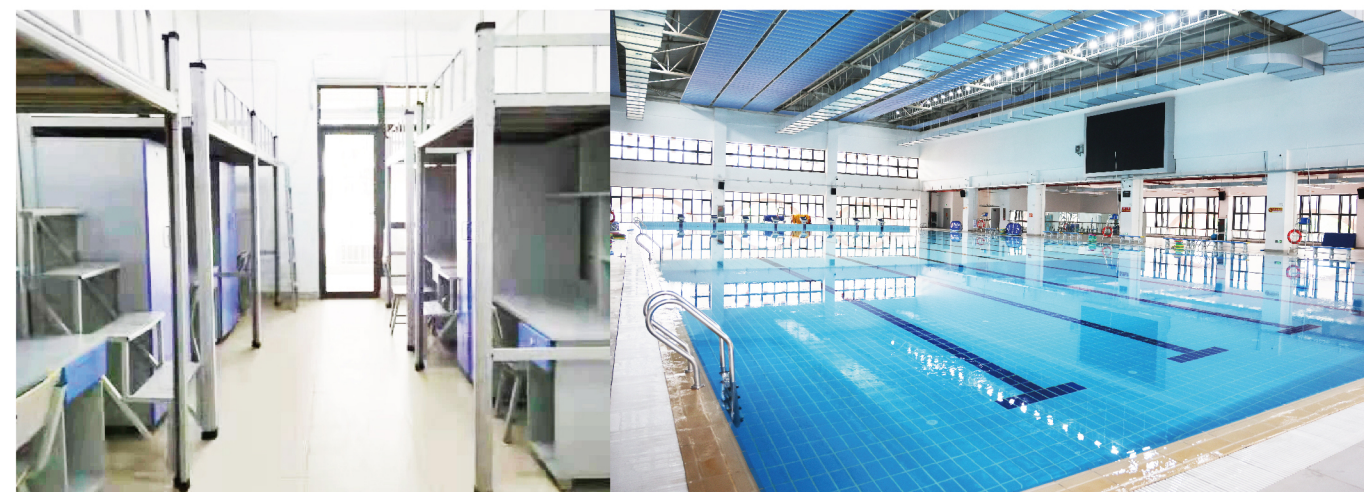
## 学

学校启用119间教室，包括18间智慧教室，另有26间计算机机房。图书馆可提供图书借阅服务，存放图书约66.49万册。图书种类涵盖中国图书馆分类法22个大类，包含所有学科。现有电子数据库79个，电子图书192万册，电子期刊55372册。目前已开通两校区之间的网络，电子资源可在武鸣校区利用终端设备连入校本部图书馆网站获取。



## 吃

目前拥有弘医餐厅、柳园餐厅和榕园餐厅3个餐厅，弘医餐厅配备的“智慧餐盘”，高效便捷。



## 住

武鸣校区建有宿舍楼14栋，每个宿舍均安装空调、独立卫生间等便利生活设施，学生宿舍区设置有便民服务设施。

## 动

武鸣校区设置综合体育馆、室内游泳馆、健身房、田径场、足球场、篮球场、排球场、网球场；可满足羽毛球、气排球、乒乓球、武术、啦啦操、健美操、瑜伽等体育项目需求。



## 行

武鸣校区配备校园电瓶车，招手即停；配备共享单车，方便师生校内活动。

## 玉林校区



## 学

玉林校区所有阶梯教室均配备多媒体教学设备，并在综合楼和部分教学楼建有微格教室、智慧教室，为开展多元化教学模式、推进信息化教学改革提供了完善的硬件保障。玉林校区构建基础医学实验中心、药学实验中心、护理技能实训中心、临床技能实训中心四大实践教学平台及各专业产教融合实训基地，为夯实多层次医学人才培养的实践教学基础提供了有力支撑。

校区现有馆藏图书188536册，电子图书55544册，实现与校本部图书馆电子资源共享，本部图书馆的电子书及数据库在玉林校区可使用。其中医学专业图书占1/3以上，期刊122种，馆内设有电子阅览区，为学生提供上机实习、电子文献检索及阅览等服务。

## 吃

广西医科大学玉林校区共建有两座标准化食堂，整体就餐配套完善，能够充分满足全校师生就餐需求，场地开阔明亮、环境整洁舒适，菜品种类丰富、搭配科学营养，可满足师生多样化的口味与就餐需求；校区第二食堂（拟投入使用）建筑面积10089平方米，场地规模充足、硬件条件优良，后续将进一步完善校区餐饮服务体系，为师生提供更优质的就餐保障。



## 住

校区住宿条件优越，配套设施齐全，目前共有29栋学生宿舍楼，设置床位约12000个，居住空间合理舒适。宿舍内部配置齐全，均配备独立卫生间、标准组合床、独立学习桌椅，分区清晰，能够充分满足学生日常休息、学习和储物需求。每间宿舍通风采光良好，有效保障居住整洁与便利。

## 动

校区现在拥有田径场、足球场、篮球场、排球场、网球场、室外羽毛球场、风雨球场、形体舞蹈室、武术散打室等，可满足球类、形体训练，操舞，武术等体育项目的教学、训练需求。



## 行

玉林校区配备共享单车，方便师生校内活动。

## 缤纷社团， 点亮你的大学生活。

2025-2026学年，经年审合格注册的社团83个，其中，南宁校本部与武鸣校区共60个，玉林校区23个。包括思想政治类7个，军事兴趣类1个，志愿公益类16个，文化体育类30个，学术科技类16个，自律互助类11个，创新创业类2个，校级社团注册学生总人数为8927人。



2026年学雷锋纪念日活动



2025年社团文化节



2025年社会实践出征仪式



2026年“广西三月三 潮起在医大”民族节目表演



广西2026届医药类高校毕业生就业双选会（南宁专场）暨“宏志助航计划”专场招聘会



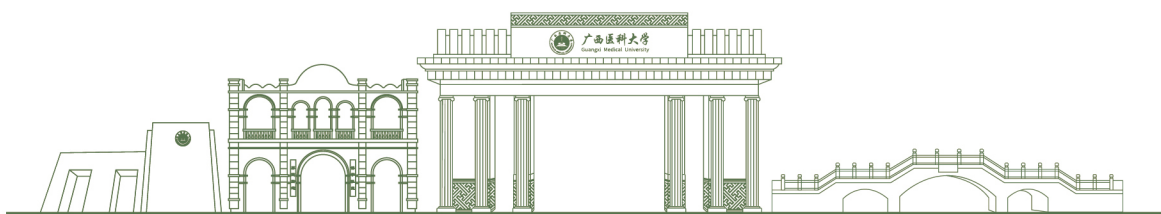
2026年校史剧校园演出



2026年校园十大歌手比赛



# 部分奖助学金



1	国家奖学金	名额按上级文件规定评选，奖金10000元/人。
2	国家励志奖学金	名额按上级文件规定评选，奖金6000元/人。
3	国家助学金	名额按上级文件规定评选，一等助学金4700元/人；二等助学金3700元/人；三等助学金2700元/人。
4	自治区人民政府奖学金	名额按上级文件规定评选，奖金5000元/人。
5	校长奖学金	面向本科学子，按本科生人数的3‰比例评定，奖金8000元/人。
6	学校优秀学生奖学金	特等奖名额占学生总人数的2%，奖金3000元/人；一等奖名额占学生总人数的2%，奖金1500元/人；二等奖名额占学生总人数的5%，奖金800元/人；三等奖名额占学生总人数的8%，奖金500元/人。
7	星火奖学金	面向我校家庭经济困难的全日制本科学子，2500元/人，每年25人。
8	酬勤奖学金	面向我校参加勤工助学的家庭经济困难学生，1000元/人，每年50人。
9	春翔奖学金	面向我校家庭经济困难的全日制本科学子，奖金2500元/人，每年12人。
10	稻盛京瓷西部开发奖学金	面向我校二年级以上（含二年级）品学兼优的家庭经济困难的全日制普通本科学子，3000元/人，每年15人。
11	筑梦奖学金	面向我校二年级以上（含二年级）品学兼优的家庭经济困难的全日制普通本专科（含高职、第二学士学位）学生，在校期间获得过国家开发银行承办的国家助学贷款，名额按上级文件规定评选，奖金4000元/人。
12	优利特奖学金	奖金2000元/人，每年10人。
13	育林奖学金	面向获得我校优秀学生干部荣誉称号的全日制本科学子，奖金1000元/人，每年36人。
14	广西医科大学助学金	面向我校家庭经济困难学生，一等助学金4700元/人；二等助学金3700元/人；三等助学金2700元/人，具体名额参照当年学校文件规定。
15	杏湖助学金	面向我校家庭经济困难学生，资助资金1000元/人，具体名额参照当年学校文件规定。
16	心新起航助学金	面向家庭经济困难新生，一等助学金1200元/人；二等助学金1000元/人；三等助学金800元/人，具体名额参照当年学校文件规定。
17	大学生年度人物	奖金1000元/人，每年5—10人。（每两年评选一次）

注：家庭经济困难学生可向银行申请国家助学贷款或生源地信用贷款，以及申请临时性突发困难资助或参加校内勤工助学来完成学业。



# 招生章程

## 广西医科大学2026年全日制本专科招生章程

### 第一章 总则

**第一条** 为规范学校招生工作，保证学校全日制本专科招生工作的顺利进行，维护学校和考生合法权益，根据《中华人民共和国教育法》《中华人民共和国高等教育法》等相关法律和教育部有关规定，结合学校实际，制订本章程。

**第二条** 学校全称为广西医科大学，英文名称为Guangxi Medical University，学校标识码为4145010598。学校是由广西壮族自治区人民政府举办的公办全日制普通高等学校，行政主管部门为广西壮族自治区教育厅。学校创建于1934年，是全国首批硕士、国家第二批（广西首家）博士学位授权单位。学校以医学为主，培养专业涵盖医学、理学、工学、文学、管理学、法学、教育学7大学科门类，培养包括博士研究生、硕士研究生、本科生、高职（专科）生在内的各类专门人才。

**第三条** 学校办学地点：南宁-校本部（南宁市青秀区双拥路22号）、南宁-武鸣校区（南宁市武鸣区武华路武鸣段336号）、玉林校区（玉林市北流市新圩镇文华路107号）。校本部主要开展研究生教育、国际教育和部分医学类专业后期教育；武鸣校区主要开展医学类专业前期教育和非医学类专业本科教育；玉林校区开设2个本科专业、6个高职专业。具体专业培养地点请查看学校本专科招生网。

**第四条** 颁发学历的学校名称为：广西医科大学。学生学习期满并满足学籍管理规定等相关要求，达到毕业条件的颁发普通高等学校本、专科毕业证书；符合学位授予条件的，颁发相应学士学位证书。

### 第二章 组织机构

**第五条** 学校招生就业工作委员会负责研究决定全日制本专科招生政策和规模的制定、执行及监督。学校招生就业处

负责全日制本专科招生的日常工作。

**第六条** 学校纪检监察部门负责全程监督检查。

### 第三章 招生计划

**第七条** 学校根据广西壮族自治区教育厅下达的普通高等教育招生计划，编制学校分省分专业招生来源计划，经学校招生就业委员会讨论、学校校长办公会审议、学校党委常委会审定后报自治区教育厅审核备案。

**第八条** 学校将招生来源计划按要求报送有关省(自治区、直辖市)招生主管部门备案，并按规定向社会公布。

### 第四章 录取规则

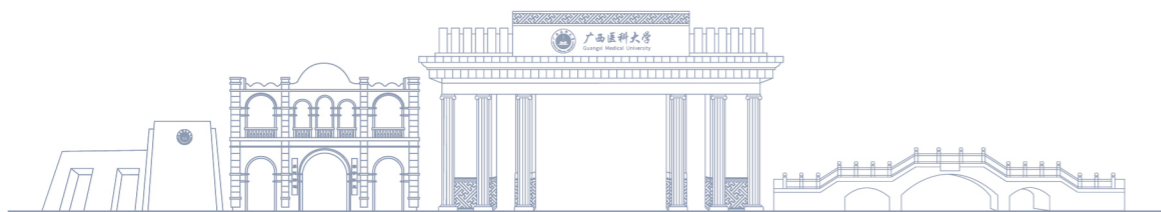
**第九条** 学校录取工作按照“学校负责，（省级）招办监督”的原则，在教育部领导下，由各省（自治区、直辖市）招生主管部门统一组织实施。

**第十条** 实施高考综合改革的省份（自治区、直辖市），各专业选考科目要求以当地省级招生主管部门公布的信息为准，考生须符合所填报专业的选考科目要求。

**第十一条** 学校执行教育部与相关省（自治区、直辖市）招生主管部门有关加分政策规定，并计入总分。

**第十二条** 学校根据各省（自治区、直辖市）生源情况确定提档比例。按照顺序志愿投档的批次，调档比例原则上控制在120%以内；按照平行志愿投档的批次，调档比例原则上控制在105%以内。

**第十三条** 学校按照分数优先的原则，依据投档分进行专业录取。各专业志愿之间不设分数级差。考生投档分相同时，按各省（自治区、直辖市）确定的同分排序规则进行录取。所有专业志愿都无法满足的考生，若服从专业调剂，则在全部有专业志愿考生录取分档完毕后，再将所有未录取且服从专业调剂的考生按从高分到低分排序，调剂到其他尚未录满



的专业；所有专业志愿都无法满足且不服从调剂的考生，作退档处理。

**第十四条** 临床医学（国家免费医学定向生）专业属于国家农村订单定向医学生免费培养项目，只在广西招生。学生录取后，须与定向就业所在地的县级卫生健康行政部门签署协议，承诺毕业后服从定向县（市、区）安排，到定向县（市、区）乡镇卫生院服务不少于6年。

**第十五条** 我校的少数民族预科班分为免费少数民族预科班和普通少数民族预科班两类，只面向广西招生。少数民族预科班录取的学生在广西民族大学预科学院完成学业后，依据高考选考科目及学校相关要求分流到除临床医学（“5+3”一体化）及国家免费医学定向培养项目以外的相关本科专业学习。

#### **第十六条** 中外合作办学项目

（一）经教育部批准，我校与美国西俄勒冈大学合作举办中外合作办学项目，项目招生专业为公共事业管理（社会保障方向）（专业代码：120401H），学制四年，国内学习3年，赴美学习1年。完成四年学业，成绩合格并达到学位授予条件的，可获得我校颁发的本科毕业证书、学位证书以及美方授予的本科学位（学士）证书。

（二）完成广西医科大学三年学习后，托福（TOEFL）成绩达到61/500，或雅思（IELTS）成绩达到5.5，或多邻国（Duolingo English Test）成绩达到85分以上，且达到美方院校当年要求的入学成绩的学生，可直接进入美方继续第四年课程学习。

（三）此项目只录取有专业志愿的考生。

（四）本项目学生不可转到其他专业，如因个人原因或不可抗力因素，学生未能在第四年赴美学习，缴清前三年学费后（33000元/学年），可选择在广西医科大学修完本专业的全部课程，学费标准按我校同级公共事业管理普通

本科专业的收费标准收费（5500元/学年）。成绩合格并达到学位授予条件者，可获得我校颁发的本科毕业证书、学位证书。

#### **第十七条** 中澳2+2学分互认联合培养项目

（一）“中外高水平大学学生交流计划”（简称“中高计划”），是经教育部人文交流中心确定，与国外高水平大学通过课程对接、学分互认和分段联合培养方式开展的合作项目。教育部人文交流中心对“中高计划”实施给予指导。依托“中高计划”，我校与澳大利亚麦考瑞大学医学科学（药物化学）专业合作开展中澳2+2学分互认联合培养项目，项目招生专业为药学专业，学制四年，采取“2+2”培养模式，学生第一、二学年在中方高校学习，第三、四学年赴外方高校学习，顺利完成学业的学生可同时获得中外高校颁发的学士学位以及中方高校颁发的本科毕业证书。

（二）澳方高校专业转入要求如下：雅思成绩6.5分及以上（且单科不低于6.0），若雅思总分5.5~6.5分（不含6.5，且单科不低于5.0）可申请附带语言成绩要求的有条件录取；前两年专业课程成绩平均分70分及以上（百分制，算术平均分）。

（三）高考英语成绩要求不低于105分（150分制）。

注：单科满分值不为150分制按70%折算。

（四）本项目只录取有专业志愿的考生。无出国意愿的考生请勿填报本项目。

（五）本项目学生在校期间原则上不得申报其他任何赴境外交流项目或联合培养项目，不得转入我校及澳方合作高校的其他专业学习。

（六）项目费用请见“第五章 费用与奖助政策”。

**第十八条** 录取名单由各省（自治区、直辖市）招生主管部门统一向考生公布，同时在学校本专科招生网公布。

## **第五章 费用与奖助政策**

### **第十九条** 学费标准

学费收费标准严格依据价格主管部门批复或备案的最新标准执行。全日制本科专业（中外合作办学项目除外）实行学分制收费。学生入学时须按学校规定的标准预缴学费，毕业（离校）时根据实际修读学分进行结算。中外合作办学项目及高职（专科）专业实行学年制收费。详情如下表：

**本专科招生专业学费一览表**

专业	专业代码	学制	学费(元/年)	专业	专业代码	学制	学费(元/年)
临床医学	100201K	五年	7500	医学实验技术	101002	四年	6400
临床医学（5+3一体化）	100201K	五年	7500	生物医学工程	082601	四年	5500
口腔医学	100301K	五年	7500	生物技术	071002	四年	5500
预防医学	100401K	五年	7500	信息管理与信息系统	120102	四年	5500
临床医学（国家免费医学定向生）	100201K	五年	免费	健康服务与管理	120410T	四年	5500
麻醉学	100202TK	五年	6400	医学信息工程	080711T	四年	5500
医学影像学	100203TK	五年	6400	医疗保险	120413T	四年	5500
法医学	100901K	五年	6400	养老服务管理	120414T	四年	5500
儿科学	100207TK	五年	6400	公共事业管理	120401	四年	5500
精神医学	100205TK	五年	6400	公共事业管理 （中外合作办学项目）	120401H	四年	33000
临床药学	100703TK	五年	6400				
妇幼保健医学	100403TK	五年	6400	社会工作	030302	四年	5000
医学检验技术	101001	四年	6400	英语	050201	四年	5000
康复治疗学	101005	四年	6400	运动康复	040206T	四年	5000
卫生检验与检疫	101007	四年	6400	护理	520201	三年	8000
智能医学工程	140007T	四年	6400	医学检验技术	520501	三年	8000
中药学	100801	四年	6400	药学	520301	三年	9000
护理学	101101K	四年	6400	医学美容技术	520507	三年	8000
药学	100701	四年	6400	康复治疗技术	520601	三年	8000
药学（中澳学分互认培养项目）	100701	四年	详见备注	智慧健康养老服务与管理	590302	三年	7500

备注：药学（中澳学分互认培养项目）费用主要分为三部分：

1.在我校学习期间须按同类专业标准缴纳学费，6400元/学年。在外方高校学习期间仍须正常向广西医科大学缴纳学费。

2.在澳方高校交流学习期间，澳方高校的学费、生活费由学生自行承担，其中麦考瑞大学学费约45600澳元/学年；在澳生活费约35000-40000澳元/学年。（注：以上数据为2026年标准，仅供参考。实际费用以外方大学公布的当年入学标准为准；如须修读语言课程或联合教学计划以外的课程，费用另计。）

3.项目服务方（北京中教人文国际文化交流有限公司）将向学生收取项目服务费，标准为43,000元人民币/生。

费用分两次收取：第一次于新生入学注册报到时收取28,000元人民币/生（费用包括项目管理费、雅思强化等衔接课程费。无论学生是否出国，该费用不予退还）；第二次于学生在获得外方学校录取信后10个工作日收取15,000元人民币/生（费用包括外方高校申请费、签证指导费以及境外服务费。若学生未能获得留学签证，该费用全额退还）。

**第二十条** 住宿费标准：800-1350元/学年。

**第二十一条** 学生在校期间服务性收费和代收费项目遵循自愿和非营利原则，依据《广西公办学校教育收费项目清单》内容及标准执收，主要收费项目及收费标准：

（一）服务性收费：档案资料查证及翻译费10元/人次，证明材料需要翻译成外文的，按成本收取翻译服务费；借阅图书滞还费0.1元/册/天；学生宿舍热水费38元/立方米；补办证工本费10元/证，补办校园一卡通30元/卡；伙食费自愿入伙，据实结算；校医务室诊疗费按自治区医疗服务价格收取。

（二）代收费：体检费85.6元/人；超定额水电费，按照自治区水电价格收取。其他收费项目及标准详情可参阅我校收费公示信息。

**第二十二条** 学校严格执行国家及自治区学生资助政策，构建以“奖、助、贷、减、免”为主的学生资助政策体系。设有国家奖学金、国家励志奖学金、国家助学金、自治区人民政府奖学金、中职升高职家庭经济困难学生学费补助、服兵役高等学校学生国家教育资助，以及学校各类奖学金、社会捐赠奖助学金等各类奖助项目；符合条件的在校学生可申请国家助学贷款、勤工助学岗位、临时困难补助、学费减免等资助。家庭经济困难新生可通过“绿色通道”办理入学或在户籍所在地学生资助管理部门申请源地信用贷款。

具体奖助标准和申请流程可咨询学校学生资助管理中心或登录学校官网查看相关政策规定。

## 第六章 监督管理

**第二十三条** 学校招生工作在招生就业工作委会的领导下，由招生就业处具体组织实施，并接受学校纪检监察部门、考生、家长及社会各界的全程监督。

**第二十四条** 学校纪检监察部门负责对招生工作的重点环节进行监督检查，学校依法治校办公室受理与此相关的信访和举报。

**第二十五条** 学校严格执行国家招生政策规定，坚决杜绝任何形式的违规录取行为。对在招生工作中违反规定、徇私舞弊的人员，一经查实，将依据《中华人民共和国教育法》《国家教育考试违规处理办法》（教育部令33号）和《普通高等学校招生违规行为处理暂行办法》（教育部令36号）所确定的程序和规定进行处理。

## 第七章 附则

**第二十六条** 学校仅以英语作为公共外语教学语种，入

学后学校专业教学培养使用的外语语种仅为英语，高考外语非英语语种的考生须谨慎报考。

**第二十七条** 学校按照国家印发的《普通高等学校招生体检工作指导意见》以及有关补充规定，对部分专业考生身体状况要求如下：

（一）轻度色觉异常（俗称色弱）；色觉异常Ⅱ度（俗称色盲）；不能准确识别红、黄、绿、兰、紫各种颜色中任何一种颜色的导线、按键、信号灯、几何图形者，不能录取以下专业：

1.本科专业：临床医学、麻醉学、医学影像学、儿科学、法医学、精神医学、口腔医学、预防医学、妇幼保健医学、临床药学、医学检验技术、康复治疗学、卫生检验与检疫、药学、中药学、生物技术、生物医学工程、智能医学工程、医学实验技术、护理学、运动康复。

2.高职（专科）专业：护理、药学、医学检验技术、康复治疗技术、医学美容技术。

（二）口腔医学专业不录取左利手考生。

（三）建议身高低于155cm的女生、身高低于166cm的男生慎报护理学（本科）、护理（高职）专业。

**第二十八条** 我校所有专业男女生比例不限。报考法医学专业的考生，有意向去公检法单位就业的，相关要求请参考公检法公务员招考条件。

**第二十九条** 学校所有临床课程由各直属、非直属附属医院和教学医院承担，根据教学安排，学生将到各直属、非直属附属医院或教学医院进行学习。

**第三十条** 各专业新生均按所录取的专业报到，入学后原则上不再进行专业调整。如确有转专业需求的，本科生按《广西医科大学本科生转专业实施细则》执行，专科生按《广西医科大学普通高等教育专科（高职）生学籍管理规定》中有关转专业的规定执行。

**第三十一条** 新生报到时，学校对新生入学资格进行初步审查，审查发现新生的录取通知、考生信息等证明材料，与本人实际情况不符，或者有其他违反国家招生考试规定情形的，取消入学资格。

新生入学后，学校将在3个月内按照国家招生规定进行复查。复查中发现存在弄虚作假、徇私舞弊等情形的，确定为复查不合格者，取消学籍，情节严重的，移交有关部门调查处理。

复查中发现新生身心状况不适宜在校学习者，学校将视不同情况予以处理。

**第三十二条** 学校不委托任何中介机构或个人进行招生录取工作，不收取国家规定之外的任何费用。对以我校名义进行非法招生宣传等活动的中介机构或个人，我校将依法追究其责任。

**第三十三条** 学校地址：广西南宁市双拥路22号；  
邮编：530021；

学校网址：www.gxmu.edu.cn；

本专科招生网址：https://zs.gxmu.edu.cn；

招生官方微信公众号：广西医科大学本专科招生

咨询电话：0771-5359030（周一至周五

9:00—11:00，15:00—17:00）；

信访电话：0771-5832618（周一至周五

9:00—11:00，15:00—17:00）；

信访投诉邮箱：gxmuxf@gxmu.edu.cn

**第三十四条** 本章程适用于广西医科大学2026年全日制本专科招生工作，由学校招生就业处负责解释。若有与国家及各省（自治区、直辖市）的规定不一致之处，以国家和各省（自治区、直辖市）的规定为准。



# 专业介绍

学校开设本科专业32个,覆盖7大学科门类,  
拥有国家级一流本科专业建设点7个、自治区级7个,  
一流本科专业学生数占在校本科生总数的比例超过80%。



## 本科专业介绍

### 临床医学专业（国家免费医学定向生）

学制5年，获医学学士学位

#### 【毕业去向】

学生须与我校和生源地卫生行政管理部门签署定向就业协议，毕业后到签约基层医疗卫生机构服务。学生在校学习期间个人免缴学费和住宿费，并得到一定的生活费补助。学生在获取入学通知书前，须与生源地卫生行政管理部门签署定向就业协议，承诺毕业后到有关基层医疗卫生机构服务6年（学生毕业后参加住院医师规范化培训3年考核合格则计入服务期，规范化培训期间可攻读非全日制硕士研究生）。

### 临床医学专业（“5+3”一体化）

学制本科5年、硕士3年，获医学学士和医学硕士学位

#### 【毕业去向】

临床医学专业（“5+3”一体化）毕业生具有系统的医学专业基础理论和熟练的专业技能，可到医疗卫生、教育及医学研究等相关领域从事医疗、教学及科研工作，可通过参加全国博士研究生考试继续攻读博士研究生。

### 临床医学专业

学制5年，获医学学士学位

#### 【毕业去向】

五年制临床医学专业毕业生具有系统的医学专业基础理论和熟练的专业技能。可参加住院医师规范化培训；可到医疗卫生机构、教育部门和医学研究部门从事教学、科研工作；品学兼优的学生可被推免或参加全国硕士研究生考试到国内各大医学院校攻读硕士研究生。

### 儿科学专业

学制5年，获医学学士学位

#### 【毕业去向】

五年制儿科学专业毕业生具有系统的医学专业基础理论和熟练的专业技能，就业面广，可参加住院医师规范化培训，可到各级医疗卫生机构、教育部门和医学研究部门从事医疗、教学和科研工作。品学兼优的学生可被推免或参加全国硕士研究生考试到国内各大医学院校攻读硕士研究生。

### 麻醉学专业

学制5年，获医学学士学位

#### 【毕业去向】

五年制麻醉学专业毕业生具有系统的医学专业基础理论、熟练的临床医学与麻醉医学专业技能，就业面广，可参加住院医师规范化培训；可到各级医疗卫生机构、教育部门和医学研究部门从事教学、科研工作；品学兼优的学生可被推免或参加全国硕士研究生考试到国内各大医学院校攻读硕士研究生。

## 医学影像学专业

学制5年，获医学学士学位

### 【毕业去向】

五年制医学影像学专业毕业生具有系统的医学专业基础理论、熟练的临床医学与医学影像学专业技能，就业面广。可到医学研究、教育和各级医疗卫生部门从事科研和教学工作，或到各级医疗卫生部门从事影像技师工作；可参加住院医师规范化培训，结业后在各级医疗卫生部门从事影像医师工作；品学兼优的学生可被推免或参加全国硕士研究生考试到国内各大医学院校攻读硕士研究生。

## 精神医学专业

学制5年，获医学学士学位

### 【毕业去向】

五年制精神医学专业毕业生具有系统的医学专业基础理论和熟练的专业技能，掌握精神医学基础知识和专业技术，就业面广，可参加住院医师规范化培训，可到各级医疗卫生机构、教育部门和医学研究部门从事以精神心理疾病为主的临床预防、治疗、科学研究、教学工作及心理咨询、心理治疗工作。品学兼优的学生可被推荐免试攻读硕士研究生，也可参加全国硕士研究生考试到国内各大医学院校攻读硕士研究生。

## 法医学专业

学制5年，获医学学士学位

### 【毕业去向】

可到公安机关、检察院、法院和司法鉴定机构从事法医鉴定工作，可到保险公司从事法医理赔等相关工作，可被推荐免试或参加全国硕士研究生考试攻读硕士研究生。

## 口腔医学专业

学制5年，获医学学士学位

### 【毕业去向】

可到医学研究、医学教育和各级医疗卫生部门从事科研、教学、口腔临床等工作。可被推荐免试或参加全国硕士研究生考试攻读硕士研究生。

## 预防医学专业

学制5年，获医学学士学位

### 【毕业去向】

五年制预防医学专业毕业生可到各级疾病预防与控制中心、卫生监督所、卫生行政管理、食品药品监督管理、海关、医院等部门以及相关医学研究、医学教育单位，从事疾病预防与控制、卫生监督、公共卫生管理、教学科研等工作。

## 妇幼保健医学专业

学制5年，获医学学士学位

### 【毕业去向】

可到各级妇幼保健机构、各级医疗机构、疾病预防控制机构、卫生行政管理部门、卫生监督管理机构、医学科研机构、中高等医学教育单位工作。同时也为儿少卫生与妇幼保健学研究生的培养输送优质生源。

## 临床药学专业

学制5年，获理学学士学位

### 【毕业去向】

可从事以合理用药为核心的药学服务、临床药学研究、药政药事管理等相关工作。

## 运动康复专业

学制4年，获理学学士学位

### 【毕业去向】

可到各级医院、运动训练基地、健身俱乐部、疗养院和社区卫生服务中心，体育科研、残疾人康复及妇幼保健等企事业单位工作。

## 康复治疗学专业

学制4年，获理学学士学位

### 【毕业去向】

可到各级医院康复医学科、康复医院（中心）、工伤康复中心、社区医疗机构康复部（社区康复站）、疗养院、民政康复中心、残联康复中心、假肢矫形康复中心、社会福利院、儿童福利院、养老服务机构和残疾人用品服务站、特殊教育学校（康复服务与教育）、体育运动队、儿童康复中心、自闭症康复中心及非公立康复机构工作。

## 智能医学工程专业

学制4年，获工学学士学位

### 【毕业去向】

可到医院信息中心、医学影像科室等相关部门工作；也可到生物信息学、医学图像处理、医疗大数据挖掘，人工智能等方面相关的公司工作；也可到医药研究机构、医药高等院校从事科学研究和教学工作。

## 医学检验技术专业

学制4年，获理学学士学位

### 【毕业去向】

四年制医学检验技术专业毕业生具有系统的医学专业基础理论、熟练的医学检验专业技能，可到医学研究、医学教育和各级医疗卫生部门从事科研、教学、医学检验工作；品学兼优的学生可被推免或参加全国硕士研究生考试到国内各大医学院校攻读硕士研究生。

## 医学实验技术专业

学制4年，获理学学士学位

### 【毕业去向】

可在生物医药科研院所、生物技术/制药公司、医学院校、各级医院、疾病预防控制中心、独立医学机构等单位从事医学实验、科学研发和教学辅助等工作；也可继续深造，攻读基础医学、医学技术类等相关专业的研究生。

## 中药学专业

学制4年，获理学学士学位

### 【毕业去向】

可到各类中医药相关的科研院所、医药院校、中药药品生产和经营企业、医疗机构、中药类药品监督管理机构等部门从事中医药开发和利用、科研、生产、销售、药学服务和药事管理等方面的工作。

## 护理学专业

学制4年，获理学学士学位

### 【毕业去向】

可到各级医院、医科院校、社区卫生服务中心从事临床护理、预防保健、护理管理、护理教学、科研工作。

## 药学专业

学制4年，获理学学士学位

### 【毕业去向】

可在科研院所、药品生产企业、药品经营企业、医疗机构、药品监督管理机构等部门从事科研、生产、销售、药学服务和药事管理等方面的工作。

## 生物技术专业

学制4年，获理学学士学位

### 【毕业去向】

可到高等医学院校或科研机构从事教学或科研工作，在医疗、制药、食品等生物高新技术领域从事开发应用、生产和管理等工作。也可继续深造，攻读生物科学或医学等相关专业的研究生。

## 信息管理与信息系统专业

学制4年，获管理学学士学位

### 【毕业去向】

可到各级医疗卫生管理部门、大中医院、卫生监督所、疾病预防控制中心等部门从事医学信息管理、医学信息系统开发与利用等工作。

## 卫生检验与检疫专业

学制4年，获理学学士学位

### 【毕业去向】

可到疾病预防控制中心、卫生检验中心、卫生监督所、职业病防治机构、食品与药品监督机构、海关、质量监督机构、环境保护与环境监测部门、医院检验科、化妆品行业、供水行业、食品行业以及第三方检测机构等部门从事卫生检验与检疫工作。

## 药学（中澳学分互认联合培养项目）

学制4年（国内2年，澳大利亚麦考瑞大学2年），获得广西医科大学颁发的药理学学士学位和澳大利亚麦考瑞大学颁发的药物化学学士学位

### 【毕业去向】

毕业生能够在国内外的科研院所、药品生产企业、药品经营企业、医疗机构、药品监督管理机构等部门从事新药创制、生产、销售、药学服务和药事管理等方面的工作。

## 生物医学工程专业

学制4年，获工学学士学位

### 【毕业去向】

可到医院相关部门，包括临床工程科、放疗科、影像科以及信息中心等相关科室，从事医疗仪器设备的研发、检修与管理，医学信息系统的维护与管理，以及物理师等工作；医疗器械企业或相关的质检部门，从事医疗器械产品的研发、检测、售后技术服务及销售等工作；生物医学工程及相关学科的科研单位或高等院校继续深造。

## 公共事业管理专业

学制4年，获管理学学士学位

大学第一学年统一归属人文社会科学学院管理，课程内容相同；大学第二到第四学年根据专业分流方案划分不同的专业方向，对应不同的培养方案。其中，社会医疗保障方向归属人文社会科学学院管理，卫生事业管理方向归属信息与管理学院管理。毕业证书、学位授予专业都为“公共事业管理”。

（一）社会医疗保障方向

### 【毕业去向】

政府人力资源和社会保障部门、民政部门、政策研究部门、企事业单位、社会团体、社区服务部门从事劳动与社会保障业务、人力资源管理、组织管理、社会服务以及从事研究和教学工作。

（二）卫生事业管理方向

### 【毕业去向】

毕业后可到医院、卫生行政部门、疾病预防控制中心、卫生监督所、食药监部门等从事医院管理、卫生行政185政管理、预防保健管理等工作，也可到学校从事教学、教学管理、科研等工作。

## 社会工作专业

学制4年，获法学学士学位

### 【毕业去向】

可到相关企业从事企业社会工作、人力资源开发与管理工作；可在民政、卫生、人社、团委、工会、妇联等党政机关、群众团体、企事业单位、医院、街道社区和社会服务机构从事社会福利服务与管理、社会政策研究、社会行政管理、社区发展与管理、社会服务及评估等工作；也可在科研院所、大专院校从事社会工作、社会学相关领域的教学与研究。

## 英语专业

学制4年，获文学学士学位

### 【毕业去向】

可到各级医院、相关医疗机构、卫生事业、制药、进出口外贸企业从事专业口笔译工作或业务管理工作；到政府、外事、海关、情报部门、新闻出版社等从事翻译、文献整理和编辑工作；也可在中职和中学等各类教育机构从事教学工作。

## 医疗保险专业

学制4年，获管理学学士学位

### 【毕业去向】

可在以社会医疗保险部门为主的各级各类社会保障管理与经办部门、商业性保险机构、医疗卫生机构、高等院校、科研机构、大中型企业人力资源管理部门从事与医疗保险领域相关的管理、研究及经营工作。

## 健康服务与管理专业

学制4年，获管理学学士学位

### 【毕业去向】

可在卫生医疗机构、健康管理机构、社区卫生服务机构、养老机构、保险机构等企事业单位从事健康检测与风险评估、健康干预与指导、健康教育、慢性病管理、健康信息管理等与健康事业相关的工作。

## 公共事业管理专业（社会医疗保障方向）（中外合作办学项目）

学制4年，获管理学学士学位

### 【毕业去向】

可到中国或美国的以社会医疗保险部门为主的各级各类社会保障管理与经办部门、商业性保险机构、医疗卫生机构、高等院校、科研机构、跨国公司、大中型企业人力资源管理部门从事与医疗保险领域相关的管理、研究及经营工作。

## 医学信息工程专业

学制4年，获工学学士学位

### 【毕业去向】

可在医疗机构、公共卫生管理部门从事设备维护、信息管理、系统研发与运维、数据分析等工作，也可在医药公司从事医药数据挖掘、智能分析等工作，以及在医疗仪器公司从事仪器设计、智能控制、系统开发、技术支持等工作。

## 养老服务管理专业

学制4年，获管理学学士学位

### 【毕业去向】

可到各类公办养老福利机构、民办养老机构、社区养老服务中心从事运营管理、项目策划等工作；也可到智慧养老、康养服务领域的相关企业从事产品设计与营销、市场调查、市场拓展等工作；也可在民政或卫健委等政府职能部门、科研院所、大专院校从事养老政策研究、评估及教学工作。



# 高职专业介绍

## 护理专业

学制3年，获大专文凭

### 【毕业去向】

可到各级各类医院、医疗卫生和保健机构、精神疾病防治机构、医养结合养老护理机构、母婴康复保健机构等从事护理及健康保健工作。

## 医学检验技术专业

学制3年，获大专文凭

### 【毕业去向】

可到医院、检验机构、市场监督管理部门等单位从事临床医学检验、输（采供）血、病理技术等工作，主要岗位是检验师、实验员、技术员等。

## 药学专业

学制3年，获大专文凭

### 【毕业去向】

可到医院、学校、药品质量管理部门、药物生产企业、药品营销企业等单位从事制剂配制、处方调剂、实验室管理、药物研究开发、药品或相关产品市场调查、药品临床推广、药品质量检验、药厂生产车间生产技术等工作，主要岗位是制剂师、调剂师、实验员、质检员、技术员、药品营销员等。

## 医学美容技术专业

学制3年，获大专文凭

### 【毕业去向】

可到各级医院或其它医疗美容机构，担任临床美容技师、医疗美容讲师以及医疗美容管理等工作。也可从事疗养、康复、保健等行业的临床美容、形象设计、化妆造型、健康管理、店务管理、化妆品销售等工作。从事的岗位有医疗美容技师、医疗美容咨询、导师、医生助理、治疗师、设计师、美容师及美容其它岗位等。

## 康复治疗技术专业

学制3年，获大专文凭

### 【毕业去向】

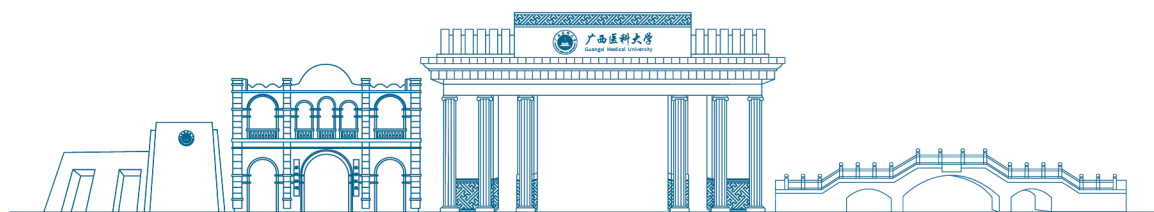
可到各级康复机构、综合医院康复科、各类疗养院、社区医疗保健中心、民政福利机构、残联等相关的康复治疗技术岗位，从事物理治疗、作业治疗、言语治疗等工作。

## 智慧健康养老服务与管理专业

学制3年，获大专文凭

### 【毕业去向】

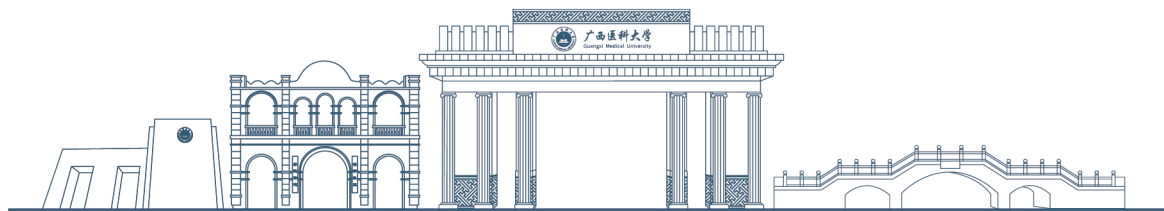
在老年公寓、老年福利院、护理院等老年服务机构从事老年照顾、护理与临终关怀；在社会工作机构从事针对老年人的社会工作服务；在民政、社会保障、卫生等政府部门从事社会福利服务管理工作；在医院、康复中心等医疗机构从事老年人的心理疏导、护理、临终关怀；在老龄产业领域内的企业从事老龄服务推广、营销工作。





# 招生问答

# 12



## 普通本专科招生问答

### Q1 贵校2026年普通高考招生计划情况如何?

**A** 我校今年本科计划招生4900人，高职（专科）计划招生1500人。招生面向广西、天津、河北、山西、内蒙古、辽宁、黑龙江、江苏、浙江、安徽、福建、江西、山东、河南、湖北、湖南、广东、海南、重庆、四川、贵州、云南、陕西、甘肃等24个省（自治区、直辖市），具体可在“广西医科大学本专科招生网”的“招生计划”版块查询。

### Q2 贵校2026年有哪些本科专业扩招?

**A** 我校今年有7个本科专业扩招，口腔医学、预防医学、临床药学、智能医学工程、运动康复、护理学、英语共扩招377人。

### Q3 贵校招生专业对体检的要求有哪些?

**A** 学校按照国家印发的《普通高等学校招生体检工作指导意见》及有关补充规定，对部分专业考生身体状况要求如下：

（一）轻度色觉异常（俗称色弱）；色觉异常Ⅱ度（俗称色盲）；不能准确识别红、黄、绿、兰、紫各种颜色中任何一种颜色的导线、按键、信号灯、几何图形者，不能录取以下专业：

1.本科专业：临床医学、麻醉学、医学影像学、儿科学、法医学、精神医学、口腔

医学、预防医学、妇幼保健医学、临床药学、医学检验技术、康复治疗学、卫生检验与检疫、药学、中药学、生物技术、生物医学工程、智能医学工程、医学实验技术、护理学、运动康复。

2.高职（专科）专业：护理、药学、医学检验技术、康复治疗技术、医学美容技术。

（二）口腔医学专业不录取左利手考生。

（三）建议身高低于155cm的女生、身高低于166cm的男生慎报护理学（本科）、护理（高职）专业。

### Q4 贵校的专项计划是怎么安排的?

**A** 我校今年招收的专项计划分为国家专项计划和地方专项计划。国家专项计划60人，招生专业为临床医学、麻醉学、医学影像学、儿科学、口腔医学、预防医学、临床药学；地方专项计划172人，招生专业为临床医学、麻醉学、医学影像学、儿科学、精神医学、口腔医学、预防医学、妇幼保健医学、临床药学。学生入校后与普通类计划学生混合编班教学。

### Q5 贵校今年是否招收民族班?

**A** 我校今年继续招收民族班计划35人，招收对象为广西少数民族考生，开设护理学、药学两个专业。学生入校后与普通类计划学生混合编班教学。

## Q6 报考贵校少数民族预科班有什么要求?

**A** 我校同时招收普通少数民族预科班和免费少数民族预科班。

(1) 招收对象: 普通少数民族预科班招收少数民族考生; 免费少数民族预科班招收同时具备以下条件的考生: ①应届高中毕业生; ②农村户口; ③60个老、少、边、山、穷县(市、区)的少数民族。

(2) 培养形式: 被高校录取的少数民族预科生入学后, 在广西民族大学预科学院补习一年高中文化, 学习期满, 考核合格者将按照相关规定录取到我校除临床医学(“5+3”一体化、国家免费医学定向生)外等相关本科专业学习, 分流的本科专业选考科目必须与高考选考科目相符。

## Q7 贵校招收国家免费医学定向生分布在哪些地市?

**A** 我校今年面向南宁市、防城港市、钦州市、来宾市、崇左市招收国家免费医学定向生62人。定向医学生在高考录取后, 须与定向就业所在地的县级卫生健康行政部门、人力资源社会保障部门签署协议。在校期间免除学费、免住宿费, 适当补助生活费。不能毕业的定向医学生, 要按规定退还已享受的减免教育费用和生活补助; 延期毕业的, 延续学年内的相关培养费用由学生本人承担。

## Q8 贵校临床医学(5+3一体化)毕业后可获取哪些证书?

**A** 学生完成5年本科阶段培养, 获得本科毕业证书和学士学位证书并符合学校相关管理规定, 无需参加全国硕士研究生招生考试, 可进入研究生培养阶段。完成研究生阶段培养, 通过国家临床执业医师资格考试, 完成住院医师规范化培训并通过学位论文答辩后, 可取得硕士研究生毕业证书、医学硕士学位证书、执业医师资格证、住院医师规范化培训合格证书。

## Q9 入学后能否进行专业调整?

**A** 各专业新生均按所录取的专业报到, 入学后原则上不再进行专业调整。如确有转专业需求的, 本科学士按《广西医科大学本科生转专业实施细则》执行, 高职(专科)学生按《广西医科大学普通高等教育专科(高职)生学籍管理规定》中有关转专业的规定执行。

## Q10 玉林校区本科和高职各专业学生人才培养是否为独立体系, 是否独立颁发毕业证书/授予学位?

**A** 玉林校区各专业人才培养由广西医科大学按“四个统一”进行管理, 即“统一人才培养方案、统一教学大纲、统一教材、统一评价标准”。学生学习期满并满足学籍管理规定等相关要求, 达到毕业条件的颁发广西医科大学本、专科毕业证书; 符合学位授予条件的, 颁发广西医科大学学士学位证书。

## Q11 贵校今年在广西招生有几个批次?

**A** 我校今年在广西的招生分为本科提前批(免费医学生)、本科普通批、其他预科批(免费少数民族预科班)、高职高专普通批四个批次, 具体设置可参考《2026年高考指南—招生计划篇》。

## Q12 贵校2026年“院校专业组”分组有什么特点?

**A** 我校综合考虑学制差异、选科要求、体检标准及办学校区等因素科学设置专业分组。大部分专业组内所含专业数量较少, 组内专业相关度高, 便于考生精准选择, 有效降低调剂概率, 同时避免因不符合特殊要求而被退档的风险。以本科普通批为例, 五年制专业实行精细化分组: 临床医学(5+3一体化)、临床医学(五年制)、口腔医学均单独成组; 麻醉学、医学影像学、儿科学、精神医学为一组; 预防医学、临床药学、妇幼保健医学、法医学为一组。具体分组情况请登录“广西医科大学本专科招生网”查阅“专业分组一览表”。



## 公共事业管理(中外合作办学项目)问答

### Q1 贵校与国外哪所院校进行中外合作办学? 今年招生的专业是什么? 在哪个批次招生?

**A** 经国家教育部批准, 广西医科大学与美国西俄勒冈大学合作举办公共事业管理(社会医疗保障方向)专业中外合作办学项目。

### Q2 这个项目学制多少? 获得什么文凭?

**A** 该专业学制为四年, 在广西医科大学学习三年, 在美国西俄勒冈大学学习一年。  
在广西医科大学学习基本课程期间, 学校引进美方学校课程, 师资和教材等。完成

在广西医科大学三年的学习, 并且通过雅思(IELTS) 5.5或托福(TOEFL) 60分或多邻国(Duolingo English Test) 85分以上, 且达到美方院校当年要求的入学成绩的学生, 可转入西俄勒冈大学继续学习专业核心课程。

学生在广西医科大学及西俄勒冈大学学习, 合格通过相关课程并获得学分后, 可同时获得由广西医科大学颁发的本科毕业证及学士学位证书, 以及美国西俄勒冈大学颁发的学士学位证书。

### Q3 学费是多少？国外住宿费、生活费每月大约需要多少？

#### A (一) 国内费用（人民币）

项目第一、二、三年学习阶段广西医科大学项目学费为33000元/学年，第四学年如留在本校继续学习，第四学年的学费为5500元/学年。（以当年物价部门批文为准）。

#### (二) 美国学费（美元）

西俄勒冈大学本科学费每年约为24480美元（2025-2026学年标准，以每学期12学分，每学年3学期为标准），在美食住宿费约12655美元/学年。（注：美方大学学费每年会根据各州政府要求略有调整，以学校当年公布数据为准。）

### Q4 通过贵校出国留学需要具备哪些条件？

#### A (一) 具有相应的经济条件；

(二) 在我校学习期间各门课程全部合格；

(三) 入学英语成绩要求：托福（TOFEL）成绩达到61/500，或雅思（IELTS）成绩达到5.5，或多邻国（Duolingo English Test）成绩达到85分以上，且达到美方院校当年要求的入学成绩的学生。

### Q5 取得国外大学本科或研究生文凭在国内是否承认？

A 与我校合作的美国西俄勒冈大学是美国及中国教育部认可的美国公立大学，广西医科大学及美国西俄勒冈大学的学位文凭是被中美两国教育部认可的。

### Q6 项目有何特色？

#### A (一) 办学信誉良好、国际交流广泛

项目的外方合作院校美国西俄勒冈大学是美国俄勒冈州历史上第一所公立大学，也是美国密西西比河以西的第一所公立大学。该大学是经中国教育部核实、承认学历的美国高等学校，且通过美国西北地区学院和大学认证委员会(NWCCU)认证，历史悠久，师资力量雄厚。

#### (二) 双学士学位项目优势明显

凡录取到该项目的学生，在规定学制内，按教学计划安排修完两校所有课程、获得规定学分，可获得广西医科大学颁发的全日制普通本科毕业文凭；符合两校学士学位授予条件的学生，经两校学位评定委员会批准，可同时获得两校学士学位。

#### (三) “外语+专业” 高级复合型人才更具竞争力

该项目对接国家、地方、区域经济发展急缺人才的需求，引进和借鉴国外先进教学理念和教学方法，使学生在语言和专业方面都有所提高，旨在培养高素质“外语+专业”人才。

(四) 项目模式能让学生有机会接触美国的教育制度和优质的教育资源。学习期间，超过三分之一的专业课程由外方教师承担。顺利完成两国院校合作模式全部课程的学生，可选择继续在国外留学或申请研究生学习。

### Q7 项目的学费是否有些高了？

A 和非项目学生相比，项目学生可享受到优质的美国教育资源，引进美国大学师资、教材和教学大纲，在广西医科大学学习的合格学分可全部转入美方合作大学，与高中毕业直接出国留学的学生相比，可节约大量时间和费用，相比于其他留学项目，其性价比较高。另外，学生在美国学习期间，以学生身份在校内寻找合法工作职位。毕业后，可根据美国法律规定，在美国申请带薪专业实习或就业。

### Q8 就业前景如何？

A 公共事业管理专业（社会医疗保障方向）毕业生可在中国及美国政府机构、各级医疗保险部门、商业性保险机构、医疗卫生单位从事医疗保险管理、人身与健康保险核保与理赔、卫生经济与管理等方面工作，也可在高等院校、医疗机构、政府机构、科研机构从事相关管理工作。

### Q9 第一学年结束后想转到项目外的其他专业可以吗？

A 不可以。根据《广西医科大学本科生转专业实施细则》，中外合作办学项目学生在完成前三年学习并缴清三年全部费用后，如不按人才培养方案出国学习，可选择继续在国内完成第四年学业，如不赴美

学习，则没有资格获得项目协议中承诺的外方学历与学位证书。

### Q10 进入西俄勒冈大学后是否可以申请转专业？

A 可以转专业，但视为放弃广西医科大学中外合作办学项目学生身份，不具备获得广西医科大学毕业证和学位证的资格。学生作为个人申请转入西俄勒冈大学新专业，在广西医科大学所修合格学分符合西俄勒冈大学新专业要求的可转入美方大学，未修学分须在西俄勒冈大学补修，合格修完西俄勒冈大学专业要求全部学分后符合毕业条件者可取得西俄勒冈大学学士学位证书。

### Q11 进入西俄勒冈大学后是否可以申请转学？

A 可以申请转学到别的大学学习，但视为放弃广西医科大学及西俄勒冈大学学籍（自动退学），不再具备获得广西医科大学及西俄勒冈大学毕业证和学位证的资格，同时在广西医科大学所修学分不一定能转入其他美国大学。另外，如在西俄勒冈大学学习期间因各种原因终止学习，也视为放弃广西医科大学和西俄勒冈大学的学籍。

## Q12 如果在美方无法按时完成学习，是否可以申请回国学习？

**A** 学生因个人原因无法按时完成美国西俄勒冈大学制定的课程，或未达到相应成绩要求而需要延长学习期限的，必须书面报告广西医科大学并获得批准，但延长时间不得超过3年。如学生超过广西医科大学规定的全日制本科生最高7年的修业年限仍未完成课程或未达到成绩要求的，将视为未能达到广西医科大学规定的毕业条件，将按照《广西医科大学普通高等教育本科学籍管理规定》对学生作取消学籍处理。

## 药学(中澳学分互认联合培养项目)问答

### Q1 什么是中澳学分互认联合培养项目？

**A** 我校“中外高水平大学学生交流计划”中澳学分互认联合培养项目，是由教育部中外人文交流中心及澳大利亚高等教育联盟、北京中教人文国际文化交流有限公司等机构组织，联合世界QS排名前300（或专业学科排名前100）的国外知名大学发起的学生交流项目。

### Q2 该项目学制多少年？获得什么文凭？

**A** 项目学制四年，采取“2+2”分段联合培养模式，学生第一、二学年在我校学习，第三、四学年赴澳方高校学习，通过学分互认的方式，在规定修业年限内完成中澳双方联合制定的培养方案，成绩合格，达到毕业及学位授予要求者，可同时获得我校和澳方合作高校颁发的学士学位证书以及我校颁发的本科毕业证书。

### Q3 该项目有何特色和优势？

**A** 该项目具有以下特色和优势：

（一）世界名校合作，文凭含金量高。外方合作院校均为世界排名前300或者专业排名前100的世界高水平大学。

（二）性价比高，费用经济。通过“2+2”联合培养的模式，为学生提升了留学层次、提供了充分的留学准备，节约了留学成本。

（三）安全、快捷的留学直通车。项目合作方除提供境内服务外，还将全程负责学生在境外接机、住宿、学籍注册、境外学习和生活指导等后续管理与服务，为项目提供了安全保障，解决了家长的后顾之忧，被誉为安全、快捷、经济的留学直通车。

（四）双学位、学分互认、学历认证无缝对接。完成学业的学生将获得中外高校颁发的双学士学位，学生可继续在外方深造硕士。外方高校资质获得教育部认可，学位可向教育部留学服务中心申请认证。

### Q4 该项目今年合作的是哪所澳方大学？招生的专业是什么？专业就业前景如何？

**A** 我校药学本科专业与澳大利亚麦考瑞大学药物化学专业合作开展2023年中澳学分互认联合培养项目。

（一）中方院校及专业 广西医科大学药学本科专业（理学学士）开设于2000年，隶属于药学院。药学专业为国家高校特色专业建设点，2019年获得首批国家级一流本科专业建设点，2023年通过教育部药学专业认证。拥有药学一级学科博士点、药学博士后科研流动站，药理学与毒理学学科进入ESI全球前0.352%。毕业生能够在科研院所、药品生产企业、药品经营企业、医疗机构、药品监督管理机构等部门从事药物研发、生产、检验、流通、药学服务和药事管理等方面的工作。

（二）澳方合作院校及专业 澳大利亚麦考瑞大学（Macquarie University）建于1964年，位于澳大利亚新南威尔士州悉尼市，是一所公立研究型大学。麦考瑞大学在国际上享有盛誉，该校2025年QS世界大学排名为第133名，稳居QS全球前1%高校行列。麦考瑞大学药物化学专业（Bachelor of Medical Sciences, with a major in Medicinal Chemistry）隶属于科学与工程学院，是医学科学五大主修方向之一。药物化学是将分子科学用于发现、设计和合成新药的学科，与医疗保健领域联系紧密，相关毕业生可从事创建和开发新的化学技术、新型疫苗的研发、新药物的研发等工作。此外，在法律、政策、国防、公共卫生和环境等领域也有广阔的职业选择。

### Q5 该项目今年招生计划多少？对考生英语分数有要求吗？

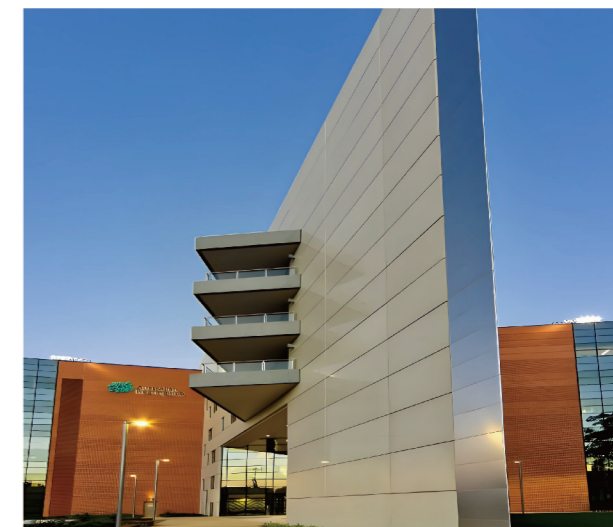
**A** 本项目计划招生50人（广西区内10人，广西区外40人）。要求考生高考成绩不低于105分（150分制）（单科满分不为150分制按70%折算）。

### Q6 赴澳方学习有哪些具体的要求？

**A** 赴澳大利亚麦考瑞大学药物化学专业学习要求：

（一）英语语言要求：雅思成绩6.5分及以上，且听、说、读、写单科成绩不低于6.0分；雅思成绩5.5-6.5分（不含6.5，且单科不低于5.0）者，可申请附带语言成绩要求的有条件录取。

（二）专业成绩要求：完成广西医科大学前两年的所有培养计划，前两年专业课程平均分达到70分以上（百分制，算术平均分）。



## Q7 项目都有哪些收费？收费多少？

### A 项目收费包括：

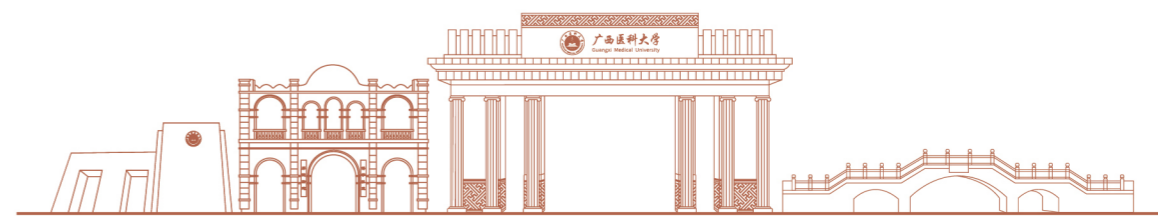
(一) 在广西医科大学学习期间，按我校同年级药学普通本科生收费标准收取学费、住宿费以及学校要求的其他相关费用。在澳方高校学习期间仍需正常向广西医科大学缴纳学费。

(二) 在澳方高校交流学习期间，澳方高校的学费、生活费由学生自行承担，其中麦考瑞大学学费约45,600澳元/学年；在澳生活费约35,000-40,000澳元/学年。（注：以上数据为2026年标准，仅供参考。实际费用届时以澳方大学转入学习通知书为准，如需修读语言课程或联合教学计划以外的课程，费用另计）。

(三) 项目方（北京中教人文国际文化交流有限公司，下同）将向学生收取项目服务费共计43,000元人民币/生，费用分两次收取。第一次于学生注册报到时收取28,000元

人民币/生（费用包含项目管理费、雅思强化等衔接课程费；无论学生是否出国，该费用不予退还）。第二次于学生在获得澳方学校录取信后10个工作日收取15,000元人民币/生（费用包含澳方高校申请费、签证指导费以及境外服务费；若学生未能获得留学签证，该费用全额退还）。

(四) 项目方将为学生办理出国留学手续，在办理过程中涉及的护照及签证办理、材料公证、资信证明、体检、保险费、领事馆签证费等发生的第三方费用由学生承担。项目方将负责安排学生在国外的接机、住宿、入学注册、学生活动、项目管理、学习、生活指导等境外后期服务。



## 2023年广西招生录取信息总表

层次	序号	专业	科类	录取批次	控制线	投档分(正投)	最低分	最高分	平均分	录取最低分与控制线线差	录取平均分与控制线线差
本科	1	临床医学(国家免费医学定向生)	理工	本科提前批	475	475	476	578	522	1	47
	2	临床医学(国家专项)	理工	专项计划批	475	541	551	599	567	76	92
	3	麻醉学(国家专项)	理工	专项计划批	475		548	550	550	73	75
	4	医学影像学(国家专项)	理工	专项计划批	475		547	567	555	72	80
	5	儿科学(国家专项)	理工	专项计划批	475		528	544	541	53	66
	6	口腔医学(国家专项)	理工	专项计划批	475		582	622	596	107	121
	7	预防医学(国家专项)	理工	专项计划批	475		498	547	522	23	47
	8	临床药学(国家专项)	理工	专项计划批	475		523	541	534	48	59
	9	临床医学(地方专项)	理工	专项计划批	475		507	549	580	561	74
	10	麻醉学(地方专项)	理工	专项计划批	475	546		551	548	71	73
	11	医学影像学(地方专项)	理工	专项计划批	475	552		563	556	77	81
	12	儿科学(地方专项)	理工	专项计划批	475	507		548	527	32	52
	13	精神医学(地方专项)	理工	专项计划批	475	509		543	527	34	52
	14	口腔医学(地方专项)	理工	专项计划批	475	561		586	571	86	96
	15	预防医学(地方专项)	理工	专项计划批	475	483		534	506	8	31
	16	妇幼保健医学(地方专项)	理工	专项计划批	475	482		527	501	7	26
	17	临床药学(地方专项)	理工	专项计划批	475	489	548	509	14	34	
	18	临床医学("5+3"一体化)	理工	本科一批	475	565	613	657	624	138	149
	19	临床医学	理工	本科一批	475		573	613	588	98	113
	20	麻醉学	理工	本科一批	475		572	604	576	97	101
	21	医学影像学	理工	本科一批	475		572	595	578	97	103
	22	儿科学	理工	本科一批	475		569	573	571	94	96
	23	法医学	理工	本科一批	475		567	572	569	92	94
	24	精神医学	理工	本科一批	475		567	579	570	92	95
	25	口腔医学	理工	本科一批	475		594	622	603	119	128
	26	预防医学	理工	本科一批	475	566	571	569	91	94	
	27	妇幼保健医学	理工	本科一批	475	531	584	561	56	86	
	28	临床药学	理工	本科一批	475	565	573	569	90	94	
	29	医学检验技术	理工	本科二批	347	457	495	528	506	148	159
	30	康复治疗学	理工	本科二批	347		477	517	488	130	141
	31	卫生检验与检疫	理工	本科二批	347		470	492	477	123	130
	32	药学	理工	本科二批	347		481	529	492	134	145
	33	中药学	理工	本科二批	347		470	481	476	123	129
	34	生物技术	理工	本科二批	347		464	482	471	117	124
	35	生物医学工程	理工	本科二批	347		469	491	474	122	127
	36	信息管理与信息系统	理工	本科二批	347		454	518	467	107	120
	37	医学信息工程	理工	本科二批	347		461	489	468	114	121
	38	医学实验技术	理工	本科二批	347		472	493	478	125	131
	39	运动康复	理工	本科二批	347		458	483	467	111	120
	40	护理学	理工	本科二批	347		467	539	480	120	133
	41	健康服务与管理	理工	本科二批	347		457	491	463	110	116

## 2023年广西招生录取信息总表

层次	序号	专业	科类	录取批次	控制线	投档分(正投)	最低分	最高分	平均分	录取最低分与控制线线差	录取平均分与控制线线差	
本科	42	英语	理工	本科二批	347	457	471	495	478	124	131	
	43	翻译	理工	本科二批	347		461	471	466	114	119	
	44	养老服务管理	理工	本科二批	347		457	495	463	110	116	
	45	社会工作	理工	本科二批	347		457	473	459	110	112	
	46	公共事业管理	理工	本科二批	347		441	507	462	94	115	
	47	助产学	理工	本科二批	347		458	481	466	111	119	
	48	智能医学工程	理工	本科二批	347		461	494	469	114	122	
	49	医疗保险	理工	本科二批	347		458	481	464	111	117	
	50	药学(中澳学分互认联合培养项目)	理工	本科二批	347	355	358	488	388	11	41	
	51	护理学	文史	本科二批	428	502	513	556	524	85	96	
	52	健康服务与管理	文史	本科二批	428		509	528	515	81	87	
	53	英语	文史	本科二批	428		502	535	515	74	87	
	54	翻译	文史	本科二批	428		488	530	505	60	77	
	55	养老服务管理	文史	本科二批	428		503	524	509	75	81	
	56	社会工作	文史	本科二批	428		503	532	511	75	83	
	57	公共事业管理	文史	本科二批	428		502	530	510	74	82	
	58	医疗保险	文史	本科二批	428		508	526	515	80	87	
	59	公共事业管理(社会医疗保障方向) (中外合作办学项目)	理工	本科二批	347		379	379	431	394	32	47
	60		文史		428		452	452	485	464	24	36
	61	药学(民族班)	理工	本科二批	347	466	468	483	474	121	127	
	62	护理学(民族班)	理工	本科二批	347		463	473	469	116	122	
	63		文史		428		502	502	539	514	74	86
	64	护理学(玉林校区)	理工	本科二批	347	438	438	480	447	91	100	
	65	药学(玉林校区)	理工	本科二批	347		446	510	456	99	109	
	66	护理学(玉林校区)	文史	本科二批	428		484	484	522	494	56	66
	层次	序号	专业	科类	录取批次	控制线	投档分(正投)	最低分	最高分	平均分	录取最低分与控制线线差	录取平均分与控制线线差
预科	1	免费少数民族预科班	理工	预科A	347	415	415	500	462	68	115	
	2	少数民族预科班	理工	预科B	347	417	417	517	447	70	100	
高职	1	护理	理工	普通批	180	347	376	379	425	388	208	
	2	护理(玉林校区)	理工	普通批	180		352	417	366	172	186	
	3	医学检验技术(玉林校区)	理工	普通批	180		358	412	371	178	191	
	4	药学(玉林校区)	理工	普通批	180		352	406	366	172	186	
	5	医学美容技术(玉林校区)	理工	普通批	180		347	395	358	167	178	
	6	康复治疗技术(玉林校区)	理工	普通批	180		347	397	362	167	182	
	7	护理	文史	普通批	180	446	446	477	456	266	276	
	8	护理(玉林校区)	文史	普通批	180	424	428	468	437	248	257	
	9	医学美容技术(玉林校区)	文史	普通批	180		424	466	435	244	255	

## 2024年广西招生录取信息总表

层次	序号	专业名称	科类	最高分	对应位次	最低分	对应位次	平均分	对应位次
本科	1	临床医学(国家免费医学定向生)	物理类	603	6833	488	64496	542	30725
	2	医学影像学(国家专项计划)		591	9864	590	10150	590	10150
	3	口腔医学(国家专项计划)		616	4289	584	12003	593	9569
	4	麻醉学(国家专项计划)		563	19967	563	19967	563	19967
	5	临床医学(国家专项计划)		595	8783	562	20392	575	15523
	6	儿科学(国家专项计划)		560	21309	556	23095	558	22613
	7	临床药学(国家专项计划)		557	22613	536	33568	545	28592
	8	预防医学(国家专项计划)		556	23095	536	33568	546	28592
	9	口腔医学(地方专项计划)		606	6185	592	9569	597	8268
	10	临床医学(地方专项计划)		604	6605	576	14748	585	12003
	11	麻醉学(地方专项计划)		576	14748	572	16236	575	15523
	12	医学影像学(地方专项计划)		578	14047	570	17036	574	15871
	13	儿科学(地方专项计划)		568	17837	551	25512	558	22162
	14	精神医学(地方专项计划)		569	17443	550	26002	562	20857
	15	临床药学(地方专项计划)		558	22162	514	46899	532	35805
	16	预防医学(地方专项计划)		558	22162	505	52947	528	38181
	17	妇幼保健医学(地方专项计划)		562	20392	498	57534	515	46236
	18	临床医学(5+3一体化)		656	568	622	3380	628	2623
	19	口腔医学		621	3526	597	8268	607	6185
	20	临床医学		622	3380	580	13294	596	8783
	21	医学影像学		603	6833	571	16614	581	12969
	22	麻醉学		606	6185	571	16614	582	12969
	23	儿科学		589	10428	565	19131	570	17443
	24	精神医学		579	13679	565	19131	570	17036
	25	法医学		594	9043	536	33568	558	22162
	26	预防医学		567	18243	511	48845	532	35805
	27	妇幼保健医学		564	19532	509	50205	530	36979
	28	临床药学		581	12969	514	46899	547	28064
	29	医学检验技术		571	16614	534	34633	545	28592
	30	康复治疗学		548	26993	519	43662	528	38181
	31	中药学		571	16614	515	46236	523	41185
	32	药学		563	19967	511	48845	531	36401
	33	生物医学工程		549	26496	510	49535	519	43662
	34	卫生检验与检疫		532	35805	507	51578	516	46236
	35	生物技术		545	28592	507	51578	516	46236
	36	医学信息工程		561	20857	506	52302	512	48194
	37	医学实验技术		529	37596	506	52302	515	46899
	38	智能医学工程		550	26002	506	52302	515	46236
	39	英语		520	43039	487	65198	496	58911
	40	护理学		567	18243	480	70211	500	56274
	41	运动康复		535	34108	480	70211	494	60902

## 2024年广西招生录取信息总表

层次	序号	专业名称	科类	最高分	对应位次	最低分	对应位次	平均分	对应位次
本科	42	社会工作	物理类	520	43039	474	74544	491	63052
	43	健康服务与管理		507	51578	473	75316	488	65198
	44	信息管理与信息系统		537	33031	469	78375	487	65198
	45	翻译		504	53606	469	78375	483	68037
	46	医疗保险		521	42386	464	82227	490	63766
	47	公共事业管理		531	36401	463	82993	474	75316
	48	养老服务管理		532	35805	463	82993	482	69489
	49	护理学(玉林校区)		527	38781	452	91587	469	79158
	50	药学(玉林校区)		539	31883	490	63052	499	56869
	51	公共事业管理(中外合作办学)(社会医疗保障方向)		472	76109	413	124683	425	114166
	52	药学(中澳联合培养项目)		544	29098	408	129134	460	85377
	53	护理学		570	3787	487	19755	516	12859
	54	健康服务与管理		539	8199	500	16358	511	13751
	55	医疗保险		528	10282	496	17335	507	14668
本科	56	养老服务管理	历史类	533	9283	490	18949	504	15353
	57	英语		521	11614	488	19491	501	16116
	58	公共事业管理		532	9475	487	19755	501	16358
	59	社会工作		521	11614	491	18662	500	16358
	60	翻译		537	8536	486	20026	493	18150
	61	护理学(玉林校区)		528	10282	435	37098	467	25995
	62	公共事业管理(中外合作办学)(社会医疗保障方向)		479	21993	430	39093	445	33705
	层次	序号		专业名称		最高分	对应位次	最低分	对应位次
预科	1	免费少数民族预科班(首选物理,再选生物)	物理类	583	12309	503	54259	529	37596
		免费少数民族预科班(首选物理,再选化学)		556	23095	494	60242	516	45548
	2	少数民族预科班(首选物理,再选生物)		578	14047	500	56274	514	46899
		少数民族预科班(首选物理,再选化学)		557	22613	506	52302	523	41185
高职	1	医学检验技术(玉林校区)	物理类	428	111548	392	143321	404	133583
	2	药学(玉林校区)		488	64496	391	144218	404	132676
	3	护理		452	91587	384	150370	404	132676
	4	医学美容技术(玉林校区)		453	90828	380	153949	391	144218
	5	康复治疗技术(玉林校区)		422	116736	380	153949	391	144218
	6	护理(玉林校区)		429	110711	376	157540	394	142407
	7	护理		459	28297	421	42935	432	38689
	8	医学美容技术(玉林校区)		444	33705	397	54271	410	47920
	9	护理(玉林校区)		470	24712	415	45648	425	41576

## 2025年外省招生录取信息总表

序号	省市	专业名称	录取批次	科类	最高分	对应位次	最低分	对应位次	平均分	对应位次
1	天津	临床医学	本科普通批	综合改革	616	9379	613	10009	614.25	9791
		临床医学(5+3一体化)	本科普通批	综合改革	632	6207	628	6950	630	6564
		临床药学	本科普通批	综合改革	559	23374	537	29432	543.75	27778
		预防医学	本科普通批	综合改革	560	23083	531	31231	544	27532
		麻醉学	本科普通批	综合改革	612	10251	610	10681	611	10462
2	河北	临床药学	本科普通批	物理类	560	67726	553	76985	556.75	72914
		健康服务与管理	本科普通批	物理类	528	114051	526	117158	526.67	117158
		护理学	本科普通批	物理类	547	85258	547	85258	547	85258
		生物医学工程	本科普通批	物理类	561	66470	555	74291	558	70324
3	山西	预防医学	本科普通批	物理类	550	81112	548	83898	549	82490
		临床医学	本科普通批	物理类	591	13109	585	15115	587.75	14435
		临床医学(5+3一体化)	本科普通批	物理类	612	7414	611	7657	611.5	7657
		临床药学	本科普通批	物理类	546	31909	509	54166	527.5	42482
		儿科学	本科普通批	物理类	567	21967	565	22830	566	22394
		精神医学	本科普通批	物理类	561	24667	556	26991	558.67	26054
		药学(中澳学分互认联合培养项目)	本科普通批	物理类	520	46928	423	117869	474.33	80265
4	内蒙古	预防医学	本科普通批	物理类	516	49507	512	52162	514	50811
		临床医学(5+3一体化)	本科普通批	物理类	615	4284	613	4517	614	4391
		护理学	本科普通批	物理类	522	23579	511	26673	514.67	25793
		智能医学工程	本科普通批	物理类	502	29211	497	30626	499.5	30054
5	辽宁	药学	本科普通批	物理类	510	26955	496	30906	503	28901
		公共事业管理(中外合作办学) (社会医疗保障方向)	本科普通批	历史类	479	18714	473	19820	474.75	19628
		临床医学	本科普通批	物理类	587	18006	586	18370	586.5	18370
		临床医学(5+3一体化)	本科普通批	物理类	609	10891	609	10891	609	10891
6	黑龙江	预防医学	本科普通批	物理类	521	46262	518	47734	519.5	47262
		公共事业管理(中外合作办学) (社会医疗保障方向)	本科普通批	历史类	482	10349	459	13559	467	12430
		医疗保险	本科普通批	历史类	482	10349	480	10649	481	10495
		护理学	本科普通批	历史类	482	10349	473	11611	477.5	11071
		社会工作	本科普通批	历史类	474	11473	473	11611	473.5	11611
7	江苏	临床医学(5+3一体化)	本科普通批	物理类	605	5206	604	5362	604.5	5362
		药学	本科普通批	物理类	535	113739	525	127836	530.4	120767
8	浙江	预防医学	本科普通批	物理类	557	83617	553	88855	555.33	86192
		临床医学	本科普通批	综合改革	611	40819	608	43942	609.33	42849
		临床医学(5+3一体化)	本科普通批	综合改革	647	12852	640	16817	643.5	15035
		儿科学	本科普通批	综合改革	587	67576	580	76084	584.33	71267
		公共事业管理(中外合作办学) (社会医疗保障方向)	本科普通批	综合改革	567	91868	564	95529	565.5	94299
9	浙江	医学信息工程	本科普通批	综合改革	557	104123	555	106509	556	105346

## 2025年外省招生录取信息总表

序号	省市	专业名称	录取批次	科类	最高分	对应位次	最低分	对应位次	平均分	对应位次
8	浙江	医学影像学	本科普通批	综合改革	583	72440	582	73645	582.5	73645
		口腔医学	本科普通批	综合改革	620	32114	611	40819	615.5	36835
		护理学	本科普通批	综合改革	587	67576	586	68790	586.5	68790
		法医学	本科普通批	综合改革	585	70025	573	84608	579	77327
		社会工作	本科普通批	综合改革	570	88225	567	91868	568.33	90631
		药学(中澳学分互认联合培养项目)	本科普通批	综合改革	534	132625	491	183301	506.83	166262
		预防医学	本科普通批	综合改革	535	131398	528	139942	531.33	136302
9	安徽	公共事业管理	本科普通批	物理类	508	123337	507	124829	507.5	124829
		医疗保险	本科普通批	物理类	508	123337	507	124829	507.5	124829
		康复治疗学	本科普通批	物理类	519	108036	518	109427	518.5	109427
		生物医学工程	本科普通批	物理类	521	105379	519	108036	520	106696
		社会工作	本科普通批	物理类	510	120475	509	121838	509.5	121838
		翻译	本科普通批	物理类	520	106696	507	124829	511.67	119110
		药学	本科普通批	物理类	532	91376	521	105379	526.5	98913
10	福建	运动康复	本科普通批	物理类	512	117743	510	120475	511	119110
		临床医学	本科普通批	物理类	603	11774	597	13740	600.25	12735
		临床医学(5+3一体化)	本科普通批	物理类	608	10196	604	11461	606	10843
		临床药学	本科普通批	物理类	582	19495	547	36813	556.75	31880
		信息管理与信息系统	本科普通批	物理类	542	39897	520	54409	531	46854
		儿科学	本科普通批	物理类	561	29212	559	30293	560	29717
		医学影像学	本科普通批	物理类	591	15883	584	18650	587.5	17424
		卫生检验与检疫	本科普通批	物理类	554	32905	552	33956	553	33405
		口腔医学	本科普通批	物理类	594	14801	591	15883	592.5	15507
		精神医学	本科普通批	物理类	582	19495	572	23889	577	21588
11	江西	英语	本科普通批	物理类	518	55877	516	57329	517	56618
		药学(中澳学分互认联合培养项目)	本科普通批	物理类	551	34510	444	116681	487.17	80259
		预防医学	本科普通批	物理类	572	23889	546	37396	555.33	32381
		临床医学	本科普通批	物理类	587	13924	582	16139	584.25	15220
		临床医学(5+3一体化)	本科普通批	物理类	599	9327	593	11496	596	10399
		临床药学	本科普通批	物理类	540	43054	524	57614	532	49992
		儿科学	本科普通批	物理类	567	23925	552	33664	558	29536
12	山东	医学实验技术	本科普通批	物理类	537	45619	517	64884	525.33	56652
		妇幼保健医学	本科普通批	物理类	535	47325	530	51865	532.5	49992
		护理学	本科普通批	物理类	505	78323	496	89477	501	83105
		生物医学工程	本科普通批	物理类	539	43910	519	62733	529	52796
		精神医学	本科普通批	物理类	566	24510	557	30214	561	27607
		临床医学	综合改革	普通类	586	36510	584	38477	585	37499
		临床医学(5+3一体化)	综合改革	普通类	608	19752	608	19752	608	19752
12	山东	信息管理与信息系统	综合改革	普通类	515	152206	513	156817	514	154449
		儿科学	综合改革	普通类	560	67397	553	78074	556.5	73404

## 2025年外省招生录取信息总表

序号	省市	专业名称	录取批次	科类	最高分	对应位次	最低分	对应位次	平均分	对应位次
12	山东	公共事业管理(中外合作办学) (社会医疗保障方向)	综合改革	普通类	511	161334	507	170608	509	165966
		养老服务管理	综合改革	普通类	539	102276	533	113640	536	107938
		医学信息工程	综合改革	普通类	519	143184	515	152206	517	147585
		医学检验技术	综合改革	普通类	510	163637	509	165966	509.5	165966
		口腔医学	综合改革	普通类	588	34716	579	43708	583.5	39493
		护理学	综合改革	普通类	552	79669	548	86251	550	82928
		生物技术	综合改革	普通类	501	184940	498	192147	499.5	189757
		药学(中澳学分互认联合培养项目)	综合改革	普通类	484	226644	457	294840	468	267038
		预防医学	综合改革	普通类	509	165966	506	173023	507.5	170608
		13	河南	健康服务与管理	本科普通批	历史类	542	31236	541	31867
医疗保险	本科普通批			历史类	546	28812	544	30042	544.67	30042
护理学	本科普通批			历史类	556	23123	549	27076	552.75	25337
社会工作	本科普通批			历史类	545	29443	543	30657	544	30042
临床医学	本科普通批			物理类	614	31705	613	32607	613.67	32607
临床医学(5+3一体化)	本科普通批			物理类	635	15727	631	18242	633	16998
临床药学	本科普通批			物理类	601	44843	546	124772	563	96460
儿科学	本科普通批			物理类	607	38498	606	39518	606.5	39518
口腔医学	本科普通批			物理类	617	28989	614	31705	615.5	30812
妇幼保健医学	本科普通批			物理类	559	102928	536	142192	545	126477
智能医学工程	本科普通批			物理类	569	87297	568	88775	568.5	88775
药学(中澳学分互认联合培养项目)	本科普通批			物理类	540	135096	486	236802	509.17	192194
预防医学	本科普通批			物理类	590	57947	541	133317	557.5	106110
麻醉学	本科普通批			物理类	610	35524	607	38498	608.5	37473
14	湖北	临床医学	本科普通批	物理类	599	14688	593	17446	596.17	16067
		临床医学(5+3一体化)	本科普通批	物理类	611	10072	607	11457	609	10764
		儿科学	本科普通批	物理类	578	25417	577	25989	577.5	25989
		口腔医学	本科普通批	物理类	599	14688	595	16516	597	15562
		妇幼保健医学	本科普通批	物理类	543	49947	538	53992	540.5	52382
		药学	本科普通批	物理类	557	39091	542	50752	549.5	45178
		预防医学	本科普通批	物理类	545	48355	523	66664	533.25	58100
15	湖南	公共事业管理	本科普通批	历史类	525	17900	517	20592	521	19226
		医疗保险	本科普通批	历史类	520	19582	514	21660	516.25	20942
		护理学	本科普通批	历史类	551	10581	523	18530	537	14238
		翻译	本科普通批	历史类	519	19925	517	20592	518	20253
		英语	本科普通批	历史类	522	18863	522	18863	522	18863
		临床医学	本科普通批	物理类	615	10149	593	19030	601	15422
		临床医学(5+3一体化)	本科普通批	物理类	627	6601	619	8897	623	7713
		临床药学	本科普通批	物理类	555	41377	553	42812	554	42079
		儿科学	本科普通批	物理类	568	32731	565	34573	565.75	34573
		医学影像学	本科普通批	物理类	566	33968	565	34573	565.5	34573
		医学检验技术	本科普通批	物理类	543	50163	539	53361	541	51729
		口腔医学	本科普通批	物理类	610	11873	594	18532	599.25	16296
		妇幼保健医学	本科普通批	物理类	540	52569	529	61880	533.5	58342

## 2025年外省招生录取信息总表

序号	省市	专业名称	录取批次	科类	最高分	对应位次	最低分	对应位次	平均分	对应位次
15	湖南	康复治疗学	本科普通批	物理类	552	43519	538	54204	545	48625
		法医学	本科普通批	物理类	564	35220	560	37841	561.33	37146
		精神医学	本科普通批	物理类	581	25122	576	27958	578.5	26844
		药学(中澳学分互认联合培养项目)	本科普通批	物理类	477	118119	417	196969	438.67	169715
		预防医学	本科普通批	物理类	560	37841	543	50163	547.75	47099
		麻醉学	本科普通批	物理类	569	32093	569	32093	569	32093
		公共事业管理	本科普通批	历史类	533	34382	525	39694	529	36999
16	广东	翻译	本科普通批	历史类	530	36301	523	41082	525.25	39694
		英语	本科普通批	历史类	536	32473	524	40374	528.75	37634
		临床医学	本科普通批	物理类	601	26228	595	30924	597	29336
		临床医学(5+3一体化)	本科普通批	物理类	640	6295	621	13873	630.5	9850
		临床药学	本科普通批	物理类	557	72077	544	90713	550.6	81695
		信息管理与信息系统	本科普通批	物理类	537	101511	533	107881	534.33	106293
		儿科学	本科普通批	物理类	566	60575	565	61836	565.5	61836
		助产学	本科普通批	物理类	545	89208	504	158412	526.33	119647
		口腔医学	本科普通批	物理类	607	22045	604	24091	605.5	23405
		生物医学工程	本科普通批	物理类	567	59354	545	89208	556	73429
		麻醉学	本科普通批	物理类	570	55692	567	59354	568.5	58084
17	海南	临床医学	本科普通批	普通类	644	5768	583	15584	607	10923
		临床医学(5+3一体化)	本科普通批	普通类	707	1489	665	3824	686	2429
		临床药学	本科普通批	普通类	569	18735	569	18735	569	18735
		儿科学	本科普通批	普通类	596	12911	574	17584	585	15154
		医学影像学	本科普通批	普通类	573	17772	570	18478	571.5	18255
		法医学	本科普通批	普通类	690	2229	571	18255	630.5	7443
		预防医学	本科普通批	普通类	570	18478	570	18478	570	18478
		临床医学	本科普通批	物理类	599	12008	598	12327	598.5	12327
		临床医学(5+3一体化)	本科普通批	物理类	621	6202	618	6864	619.5	6632
18	重庆	医学实验技术	本科普通批	物理类	547	33846	544	35519	545.5	34938
		妇幼保健医学	本科普通批	物理类	551	31746	551	31746	551	31746
		康复治疗学	本科普通批	物理类	542	36620	541	37188	541.5	37188
		生物技术	本科普通批	物理类	534	41158	529	44108	531.5	42889
		翻译	本科普通批	物理类	514	53184	512	54412	513	53788
		药学(中澳学分互认联合培养项目)	本科普通批	物理类	529	44108	480	74439	493.6	66408
		公共事业管理	本科普通批	历史类	546	21880	537	26218	541.5	24236
		护理学	本科普通批	历史类	560	15902	547	21412	554	18375
		临床医学	本科普通批	物理类	613	16212	608	18804	611	17239
		临床医学(5+3一体化)	本科普通批	物理类	629	9339	628	9704	628.5	9704
19	四川	临床药学	本科普通批	物理类	581	36672	581	36672	581	36672
		医学检验技术	本科普通批	物理类	533	84680	527	91961	530	88297
		卫生检验与检疫	本科普通批	物理类	530	88297	526	93220	528	90690
		康复治疗学	本科普通批	物理类	538	78802	532	85880	535	82339
		生物医学工程	本科普通批	物理类	540	76490	525	94428	532.5	85880
		生物技术	本科普通批	物理类	525	94428	524	95738	524.5	95738
		麻醉学	本科普通批	物理类	604	21058	603	21662	603.5	21662

## 2025年外省招生录取信息总表

序号	省市	专业名称	录取批次	科类	最高分	对应位次	最低分	对应位次	平均分	对应位次
20	贵州	护理学	本科普通批	历史类	531	12500	526	13793	528.75	13266
		社会工作	本科普通批	历史类	524	14309	522	14850	522.67	14850
		中药学	本科普通批	物理类	502	51240	501	51895	501.25	51895
		临床医学	本科普通批	物理类	604	6313	592	9073	594.5	8592
		临床医学(5+3一体化)	本科普通批	物理类	621	3443	618	3923	619.5	3749
		信息管理与信息系统	本科普通批	物理类	505	49105	499	53355	501.5	51895
		医学影像学	本科普通批	物理类	580	12399	578	13009	579	12697
		医学检验技术	本科普通批	物理类	539	28756	531	32984	533.67	31894
		康复治疗学	本科普通批	物理类	505	49105	504	49838	504.67	49838
		生物技术	本科普通批	物理类	504	49838	503	50530	503.67	50530
		预防医学	本科普通批	物理类	518	40434	513	43663	516	41658
21	云南	健康服务与管理	本科普通批	历史类	546	11945	541	13403	543.5	12804
		公共事业管理	本科普通批	历史类	538	14239	534	15517	535.5	15197
		养老服务管理	本科普通批	历史类	547	11671	535	15197	539.75	13954
		护理学	本科普通批	历史类	565	7445	541	13403	553.5	10144
		临床医学	本科普通批	物理类	619	4901	599	10210	606.5	8153
		临床医学(5+3一体化)	本科普通批	物理类	632	2672	629	3137	630.5	2974
		临床药学	本科普通批	物理类	555	28548	552	30166	553.5	29629
		医学信息工程	本科普通批	物理类	549	31830	533	41041	541	36341
		医学实验技术	本科普通批	物理类	526	45400	525	46056	525.5	46056
		医学影像学	本科普通批	物理类	580	16983	577	18291	578.5	17875
		卫生检验与检疫	本科普通批	物理类	530	42886	526	45400	528	44143
		口腔医学	本科普通批	物理类	633	2517	609	7324	621	4510
		康复治疗学	本科普通批	物理类	534	40403	527	44759	530.5	42886
		法医学	本科普通批	物理类	588	13884	550	31275	560.75	26012
		生物医学工程	本科普通批	物理类	548	32350	528	44143	534.5	40403
		精神医学	本科普通批	物理类	583	15809	576	18720	579.5	17418
		药学	本科普通批	物理类	545	34052	535	39840	540.5	36922
		运动康复	本科普通批	物理类	534	40403	533	41041	533.5	41041
预防医学	本科普通批	物理类	549	31830	546	33483	547.5	32923		
22	陕西	中药学	本科普通批	物理类	485	65426	483	66776	484	66080
		养老服务管理	本科普通批	物理类	481	68188	477	70989	479	69569
		医学信息工程	本科普通批	物理类	486	64720	483	66776	484.5	66080
		医疗保险	本科普通批	物理类	476	71748	469	76852	472.5	74634
		卫生检验与检疫	本科普通批	物理类	492	60573	482	67495	487	64042
		护理学	本科普通批	物理类	497	57104	486	64720	491.5	61243
		智能医学工程	本科普通批	物理类	513	47051	497	57104	505	51936
药学	本科普通批	物理类	495	58484	487	64042	491	61243		
23	甘肃	临床医学	本科普通批	物理类	573	7274	571	7626	572	7459
		临床医学(5+3一体化)	本科普通批	物理类	590	4600	581	5914	585.5	5292
		助产学	本科普通批	物理类	471	41587	471	41587	471	41587
		药学	本科普通批	物理类	529	18086	519	21428	524	19705
		预防医学	本科普通批	物理类	538	15378	517	22153	527.5	18718

## 2025年广西招生录取信息总表

层次	序号	专业名称	科类	最高分	对应位次	最低分	对应位次	平均分	对应位次
本科	1	临床医学(国家专项计划)	物理类	599	6682	565	18034	572.98	15122
	2	临床药学(国家专项计划)		540	30312	525	39146	531.33	35483
	3	儿科学(国家专项计划)		564	18442	547	26494	554.4	22932
	4	医学影像学(国家专项计划)		564	18442	552	23955	557	21548
	5	口腔医学(国家专项计划)		602	5982	578	12953	585.5	10571
	6	预防医学(国家专项计划)		544	28117	526	38495	536.67	32585
	7	麻醉学(国家专项计划)		558	21097	557	21548	557.5	21548
	8	临床医学(地方专项计划)		603	5738	552	23955	566.25	17582
	9	临床药学(地方专项计划)		546	27014	501	55260	517.21	44269
	10	儿科学(地方专项计划)		563	18857	524	39764	537.14	31969
	11	医学影像学(地方专项计划)		571	15522	549	25474	561.4	19743
	12	口腔医学(地方专项计划)		597	7166	583	11210	589.6	9315
	13	妇幼保健医学(地方专项计划)		508	50340	489	63972	497.69	58149
	14	精神医学(地方专项计划)		586	10231	524	39764	539	30869
	15	预防医学(地方专项计划)		544	28117	489	63972	504.86	53125
	16	麻醉学(地方专项计划)		560	20173	547	26494	552.5	23955
	17	临床医学(5+3一体化)		635	1297	607	4951	615.76	3507
	18	临床医学		616	3363	565	18034	581.06	11869
	19	麻醉学		588	9620	560	20173	569.55	16339
	20	医学影像学		596	7400	559	20622	573.38	14762
	21	儿科学		586	10231	551	24488	559.39	20622
	22	法医学		555	22493	524	39764	535.69	33123
	23	精神医学		593	8166	555	22493	567.95	17151
	24	口腔医学		613	3834	583	11210	590.22	9017
	25	预防医学		563	18857	517	44269	526.34	38495
	26	妇幼保健医学		540	30312	519	42974	527	37907
	27	临床药学		572	15122	530	36059	542.15	29236
	28	医学实验技术		523	40405	497	58149	505.65	52406
	29	医学检验技术		572	15122	525	39146	539.89	30869
	30	运动康复		515	45575	481	70276	490.89	63253
	31	中药学		545	27533	506	51696	515.73	45575
	32	信息管理与信息系统		527	37907	472	77563	483.54	68698
	33	健康服务与管理		506	51696	476	74272	483.28	68698
	34	公共事业管理		521	41650	473	76718	481.19	70276
	35	养老服务管理		543	28667	488	64741	500.69	55964
	36	助产学		499	56684	464	84297	468.2	80975
	37	医学信息工程		562	19311	495	59559	510.66	48973
	38	医疗保险		497	58149	479	71917	485.08	67147
	39	卫生检验与检疫		532	34908	495	59559	505.56	52406
	40	康复治疗学		562	19311	510	48973	523.3	40405
	41	护理学		548	26003	468	80975	490.26	63253

## 2025年广西招生录取信息总表

层次	序号	专业名称	科类	最高分	对应位次	最低分	对应位次	平均分	对应位次
本科	42	智能医学工程	物理类	546	27014	503	53826	515.24	45575
	43	生物医学工程		542	29236	495	59559	512.89	47645
	44	生物技术		545	27533	498	57392	509.1	49642
	45	社会工作		541	29736	473	76718	480.87	71100
	46	翻译		485	67147	473	76718	475.6	75100
	47	英语		521	41650	476	74272	491.1	62488
	48	药学		577	13302	510	48973	527.68	37907
	49	药学(中澳学分互认联合培养项目)		506	51696	429	116423	469	80130
层次	序号	专业名称	科类	最高分	对应位次	最低分	对应位次	平均分	对应位次
本科	1	健康服务与管理	历史类	563	4484	515	13008	526.7	10584
	2	公共事业管理		533	9154	492	18770	499.53	16957
	3	养老服务管理		549	6438	502	16163	513.17	13482
	4	医疗保险		533	9154	498	17215	510.87	14177
	5	护理学		549	6438	485	20748	505.72	15372
	6	社会工作		538	8216	494	18251	502.52	16163
	7	翻译		518	12323	493	18514	496.55	17739
	8	英语		545	7076	495	17982	506.02	15115
	9	公共事业管理(中外合作办学)	物理类	468	80975	416	129363	430.41	115400
	10	(社会医疗保障方向)	历史类	496	17739	429	41253	442.41	35788
	11	护理学(玉林校区)	物理类	525	39146	448	98500	461.27	86891
	12		历史类	517	12562	453	31439	465.49	27078
	13	药学(玉林校区)	物理类	527	37907	485	67147	494.84	60269
	14	护理学(民族班)	历史类	510	14177	484	21014	494.7	18251
	15		物理类	539	30869	499	56684	509.8	49642
	16	药学(民族班)	物理类	547	26494	513	46925	523.47	40405
层次	序号	专业名称	科类	最高分	对应位次	最低分	对应位次	平均分	对应位次
预科	1	少数民族预科班	物理类	562	19311	484	67927	503.66	53826
	2	免费少数民族预科班		533	34316	440	105807	483.88	68698
层次	序号	专业名称	科类	最高分	对应位次	最低分	对应位次	平均分	对应位次
高职	1	护理	物理类	434	111593	394	151638	405.4	140399
	2	护理(玉林校区)		440	105807	382	163557	392.53	153683
	3	医学检验技术(玉林校区)		425	120389	395	150631	405	140399
	4	医学美容技术(玉林校区)		427	118417	393	152659	401.82	144483
	5	康复治疗技术(玉林校区)		452	94814	392	153683	402.35	143459
	6	智慧健康养老服务与管理(玉林校区)		445	101168	392	153683	402.93	143459
	7	药学(玉林校区)		432	113460	398	147532	406.31	139395
	8	医学美容技术(玉林校区)	历史类	446	34186	414	47968	424.57	43476
	9	护理		467	26368	424	43476	433.44	39498
	10	护理(玉林校区)		449	33031	420	45323	426.19	42560
	11	智慧健康养老服务与管理(玉林校区)		439	37006	412	48902	419.86	45769



# 招生计划



## 2026年本科分省分专业招生计划(3+1+2选科模式)

专业名称	学制	学费标准 (元/学年)	科类	计划总数	广西	国家专项	地方专项	民族班	河北	辽宁	江苏	福建	湖北	湖南	广东	重庆	黑龙江	安徽	江西	贵州	山西	内蒙古	河南	四川	云南	陕西	甘肃	
临床医学(国家免费医学定向生)	5	免费	物理类	62	62																							
临床医学"5+3"一体化	"5+3"	7500	物理类	150	112					2		2	2	2	2	2	2		2	2	2	2	2	2	2	2	2	
临床医学	5	7500	物理类	850	673	40	52			2		4	6	6	4	3			4	6	4		6	2	6		2	
麻醉学	5	6400	物理类	50	31	2	6							2	2								2	2				
医学影像学	5	6400	物理类	50	29	3	5					2		2						2					2			
儿科学	5	6400	物理类	100	46	5	21					2	2	4	2						2							
法医学	5	6400	物理类	25	12									4											4			
精神医学	5	6400	物理类	50	21		16					2		2					3		3				2			
口腔医学	5	7500	物理类	200	166	4	10					2	2	4	2								2		2			
预防医学	5	7500	物理类	154	78	3	22		2	2	3	3	4	4						3	2		6		4		2	
妇幼保健医学	5	6400	物理类	50	21		16						2	4									4					
临床药学	5	6400	物理类	104	38	3	24		4			4		2	5					2	2		6	2	2			
医学检验技术	4	6400	物理类	50	36									4						3				2				
康复治疗学	4	6400	物理类	50	35									2		2		2		3					2			
卫生检验与检疫	4	6400	物理类	50	39							2												2	2	2		
药学	4	6400	物理类	210	164			15			2		2								3	2			4	2	2	
药学(中澳学分互认联合培养项目)	4	6400	物理类	50	10							6		3		6		3					6	5				
中药学	4	6400	物理类	50	41															4							2	
生物技术	4	5500	物理类	55	42											2				3				2				
生物医学工程	4	5500	物理类	100	83				2						2			2	2					2	4			
智能医学工程	4	6400	物理类	100	91																	2	2				2	
医学实验技术	4	6400	物理类	50	40											2			3						2			
运动康复	4	5000	物理类	105	95													4							2			
信息管理与信息系统	4	5500	物理类	100	83							2			3					4								
医学信息工程	4	5500	物理类	100	86																				2	2		
护理学	4	6400	物理类	525	471			10	2	3									5		3	3				2		
			历史类	225	186			10							5	6		2			4				4	2	4	2
健康服务与管理	4	5500	物理类	25	18				3																			
			历史类	25	20																				3		2	
英语	4	5000	物理类	50	42						2					2												
			历史类	80	72										4	4												
医疗保险	4	5500	物理类	30	22														2								2	
			历史类	30	21											4			2						3			
养老服务管理	4	5500	物理类	20	13																						2	
			历史类	40	36																						4	
社会工作	4	5000	物理类	20	11														2									
			历史类	40	29												4		2			3			2			
公共事业管理	4	5500	物理类	60	53														2									
			历史类	60	50											2	2									2	4	
公共事业管理(中外合作办学)(社会医疗保障方向)	4	33000	物理类	75	71																							
			历史类	75	67						4								4									
护理学(玉林校区)	4	6400	物理类	350	348																							
			历史类	155	155																							
药学(玉林校区)	4	6400	物理类	100	98																							
<b>合计</b>				<b>4900</b>	<b>3917</b>	<b>60</b>	<b>172</b>	<b>35</b>	<b>13</b>	<b>10</b>	<b>8</b>	<b>33</b>	<b>20</b>	<b>60</b>	<b>38</b>	<b>19</b>	<b>12</b>	<b>17</b>	<b>26</b>	<b>37</b>	<b>21</b>	<b>9</b>	<b>50</b>	<b>25</b>	<b>56</b>	<b>16</b>	<b>10</b>	
<b>专业名称</b>	<b>学制</b>	<b>学费标准 (元/学年)</b>	<b>科类</b>	<b>计划总数</b>	<b>广西</b>	<b>国家专项</b>	<b>地方专项</b>	<b>民族班</b>	<b>河北</b>	<b>辽宁</b>	<b>江苏</b>	<b>福建</b>	<b>湖北</b>	<b>湖南</b>	<b>广东</b>	<b>重庆</b>	<b>黑龙江</b>	<b>安徽</b>	<b>江西</b>	<b>贵州</b>	<b>山西</b>	<b>内蒙古</b>	<b>河南</b>	<b>四川</b>	<b>云南</b>	<b>陕西</b>	<b>甘肃</b>	
免费少数民族预科班	1	免费	物理类	40	40																							
少数民族预科班	1	4200	物理类	107	107																							

## 2026年本科分省分专业招生计划(综合改革)

专业名称	学制	学费(元/学年)	科类	天津	浙江	山东	海南
临床医学(国家免费医学定向生)	5	免费	综合改革				
临床医学"5+3"一体化	"5+3"	7500	综合改革	2	2	2	2
临床医学	5	7500	综合改革	4	6	2	4
麻醉学	5	6400	综合改革	2			
医学影像学	5	6400	综合改革		2		2
儿科学	5	6400	综合改革		3	2	2
法医学	5	6400	综合改革		2		2
口腔医学	5	7500	综合改革		2	2	
预防医学	5	7500	综合改革	3	3	2	2
妇幼保健医学	5	6400	综合改革				
临床药学	5	6400	综合改革	4			2
医学检验技术	4	6400	综合改革			2	
药学(中澳学分互认联合培养项目)	4	6400	综合改革		6	5	
生物技术	4	5500	综合改革			2	
信息管理与信息系统	4	5500	综合改革			2	
医学信息工程	4	5500	综合改革		2	2	
护理学	4	6400	综合改革		2	2	
养老服务管理	4	5500	综合改革			2	
社会工作	4	5500	综合改革		3		
公共事业管理(中外合作办学)(社会医疗保障方向)	4	33000	综合改革		2	2	
合计				15	35	29	16

## 2026年普通高职招生计划表

专业名称	招生批次	学制	科类	学费(元/学年)	广西计划
护理	普通批	3	物理类	8000	210
			历史类		90
护理(玉林校区)	普通批	3	物理类	8000	230
			历史类		100
医学检验技术(玉林校区)	普通批	3	物理类	8000	120
药学(玉林校区)	普通批	3	物理类	9000	180
医学美容技术(玉林校区)	普通批	3	物理类	8000	160
			历史类		160
康复治疗技术(玉林校区)	普通批	3	物理类	8000	130
智慧健康养老服务与管理(玉林校区)	普通批	3	物理类	7500	70
			历史类		50
					1500



## 2026年临床医学(国家免费医学定向生)专业招生计划

地市名称	县(市、区)名称	招生计划数(人)
南宁市	横州市	7
	宾阳县	2
	上林县	2
	马山县	4
	隆安县	2
	兴宁区	2
	青秀区	2
	江南区(含经开区)	1
	良庆区	1
	小计	23
防城港市	上思县	2
	小计	2
钦州市	灵山县	4
	浦北县	8
	钦南区	1
	钦北区	4
	小计	17
来宾市	合山市	1
	小计	1
崇左市	宁明县	2
	大新县	3
	龙州县	4
	江州区	2
	扶绥县	5
	凭祥市	2
	天等县	1
	小计	19
全校合计		62

## 2026年本专科专业组情况

专业组	本科专业及选科(首选科目:物理,再选科目:化学)	专业组	本科专业及选科(首选科目:物理,再选科目:不限)
01	临床医学(“5+3”一体化)	11	公共事业管理(社会医疗保障方向)(中外合作办学项目)
02	口腔医学	专业组	本科专业及选科(首选科目:物理,再选科目:生物)
03	临床医学	12	护理学
04	麻醉学	13	护理学(玉林校区)
	医学影像学	专业组	本科专业及选科(首选科目:历史,再选科目:不限)
	精神医学	14	养老服务管理
儿科学	医疗保险		
预防医学	健康服务与管理		
05	妇幼保健医学	15	公共事业管理
	临床药学		英语
	法医学		社会工作
06	临床医学(国家免费医学定向生)	15	公共事业管理(社会医疗保障方向)(中外合作办学项目)
07	医学检验技术	专业组	本科专业及选科(首选科目:历史,再选科目:生物)
	康复治疗学	16	护理学
	医学实验技术	17	护理学(玉林校区)
	卫生检验与检疫	专业组	高职专业及选科(首选科目:物理,再选科目:不限)
	生物技术	01	康复治疗技术(玉林校区)
	智能医学工程		医学检验技术(玉林校区)
	生物医学工程		药学(玉林校区)
	医学信息工程		医学美容技术(玉林校区)
	药学		智慧健康养老服务与管理(玉林校区)
	中药学	02	护理
08	药学(中澳学分互认联合培养项目)	03	护理(玉林校区)
09	药学(玉林校区)	专业组	高职专业及选科(首选科目:历史,再选科目:不限)
10	运动康复	04	医学美容技术(玉林校区)
	养老服务管理		智慧健康养老服务与管理(玉林校区)
	医疗保险	05	护理
	健康服务与管理	06	护理(玉林校区)
	公共事业管理		注:本表专业组号为本校自行编号, 最终专业组号以招生考试院公布为准。
	英语		
	社会工作		
信息管理与信息系统			